

龙信

孜孜以求 构筑永恒

LONGXIN

VOL.61 2016/10



刊首语

信息化那点事

主题策划

信息化：时代的召唤

打造企业“营改增”管理利器

信息化成败因素分析

做我们自己的BIM

突破重围：环境倒逼下的建筑业信息化建设

龙信论坛

论建筑行业工匠精神的培育与践行

弘扬工匠精神 推动品质创造

培训天地

从再次学习公司规章制度谈起

浅谈全面认识审计工作

风采SHOW

以色列之行令人茅塞顿开

女排与拼搏精神



龙信集团公众号



龙信集团内部企业号



封面故事

世界本是无尽的黑夜
科技源自思想的火花
点亮生活
连接你我
自此，展开全新世界
信息化是时代的召唤
信息化是茫茫全新世界中璀璨的一颗

主办 龙信建设集团有限公司

名誉总编 陈祖新 唐爱东

总编 何晓军

副编 王爱国 沈贞贞

出版单位 龙信集团经理办公室

龙信集团信息部

龙信集团青年联合会

网络支持 龙信建设集团网 www.lxgroup.cn

电话 0513-82212425

目录 | contents

VOL.61 2016/10

刊首语

01 信息化那点事

主题策划

- 03 信息化：时代的召唤
- 05 打造企业“营改增”管理利器
- 10 信息化成败因素分析
- 12 做我们自己的BIM
- 14 突破重围：环境倒逼下的建筑业信息化建设

龙信论坛

- 17 论建筑行业工匠精神的培育与践行
- 18 弘扬工匠精神 推动品质创造
- 20 工匠精神与企业发展
- 21 “百年”龙信与工匠精神
- 23 一个企业所必需的“工匠精神”
- 25 安全始于整理整顿、终于整理整顿
- 27 浅谈“五化”
- 33 双机抬吊大跨度钢梁施工技术
- 37 一定要努力，但千万别着急
- 40 无所有与无所不有

龙信风采

41 龙信风采

培训天地

- 55 从再次学习公司规章制度谈起
- 56 浅谈全面认识审计工作
- 58 谈人才招聘工作

风采SHOW

- 59 以色列之行令人茅塞顿开
- 64 女排与拼搏精神
- 65 当60后遇上90后
- 67 愿有岁月可回首
- 68 九十度的人生

龙信 LONGXIN



信息化那点事

龙信集团 陈祖新



现在，“信息化”已然成为一个流行词汇，那么究竟什么是信息化？是虚拟的信息技术、互联网、BIM还是电商平台呢？我把我经历的信息化和大家分享一下。

认识信息化阶段：

在90年代初，我当项目经理的时候，碰到一个头疼的事情。项目上工人普遍存在一个陋习赌博，经常把生活费甚至饭菜票都输光，不但造成经济损失，还影响正常休息，容易诱发安全事故。另一方面，还要告诉家人在工地上挣不到钱，工人家属肯定要抱怨项目负责人管理不到位，不能确保家里的主要经济来源，更谈不上改善生活。而这个屡禁不止的问题通过信息技术得到了改善，项目上推广采用一卡通，每月将生活费、年终工资都打在一卡通上，既可以在食堂吃饭，也可存钱，年终和老婆孩子到各乡镇银行也都能取到钱，这样皆大欢喜。同时在项目上开始使用电算化管理和现场监控覆盖，在办公室都能实时看到现场进度和具体操作情况。记得有一次，浦东税务部门到工地检查，我们的账簿就是一张硬盘，他们觉得很新鲜。然而这就是信息化的魅力，便捷、高效，将复杂问题简单化。

使用信息化阶段：

2007年，关于特级企业资质的新标准出台，其中特别对信息化有了明确的要求，当时是为了取得特级资质，集团上下“被逼着”开始全面推广和使用信息化，但在实际应用中，信息化开始实实在在的与企业日常工作相融合，信息化不仅是一种手段，更成为一种管理工具，特别是在财务、审计、经营等方面都取得了一定的成果。“信息化工作做不做是态度问题，做得好不好是能力问题”秉承这一原则，集团信息化工作在外部压力与内部动力的双重合力之前，迈步式向前发展。

整合信息化阶段：

随着建筑市场越来越规范，政府两年综合治理以及“四库一平台”使用将现场和市場联动，形成一处失信，处处受阻等政策出台，同时建筑产业化发展，对建筑技术管理要求越来越高，建筑信息模型BIM顺势而生。为打破传统的管理模式，“互联网+”新思维为变革带来新的引擎，集团与多家建筑施工特级企业同南通交通银行、建行江苏省分行等8个法人机构共同成立建筑行业B2B电子商务平台——筑材网，线上交易模式将降低集团公司运营风险，并为施工企业带来交易成本的降低和企业管理水平提升。

最近住建部发布《2016年-2020年建筑业信息化发展纲要》，对利用信息化技术提升建筑市场和工程建设监管水平提出具体要求，行业已普遍认可信息化的作用，现在的关键在于要充分利用互联网技术，整合多种资源，以此取得信息化工作的跨越式发展。企业发展离不开信息化，只有借助信息化这个现代化管理工具，不断提高企业管理水平，增强企业市场竞争力，才能在市场站稳脚跟，谋求长远而快速的发展。

信息化：时代的召唤



随着社会发展，行业转型，通过信息化提高管理水平，升级产品和服务品质，成为时代的趋势与召唤，集团也明确提出大力发展信息化管理水平。

建立集团内部OA协同办公平台（包括桌面系统和移动互联系统）、ERP项目管理系统将是集团未来两年在信息化方面的重要举措，层层推进和落实，加强标准化和信息化的融合程度，力争在“十三五”期末实现“管理制度化、制度表单化、表单信息化”。

“互联网+”时代已经来临，给建筑业带来巨大冲击，现阶段BIM技术是建筑业信息化的重要手段，为产业链贯通、工业化建造提供技术保障。筹建集团BIM中心，积极了解、探索并掌握BIM技术在建筑业的全过程应用，将是公司赢得客户、赢得市场的必由之路。

“智慧城市”是“互联网+”时代的必然产物，人们对“家”的要求必然向“智能”、“智慧”迈进，必须研究和掌握“智慧家”主要内容和运作模式，抢占行业制高点。

本期主题策划，我们一起来谈谈集团信息化发展。

打造企业“营改增”管理利器

龙信集团 何咸军

采购模式变革的背景

现有模式与企业发展不平衡

随着企业规模壮大，产业链涉及领域日益宽广，材料采购业务流程链和层级链由延展，并由单一性趋向复杂化，存在更多不可控的人为因素，而集团采用的线下材料采购模式存在不透明不公开，信息不对称等问题，集团无法有效进行监管和管控，现有模式与企业发展不平衡，项目管理水平和企业效益皆有待提高，企业要确保采购行为透明、阳光，以此降低采购成本和风险指数。企业材料采购模式的变革势在必行。

“营改增”的驱动

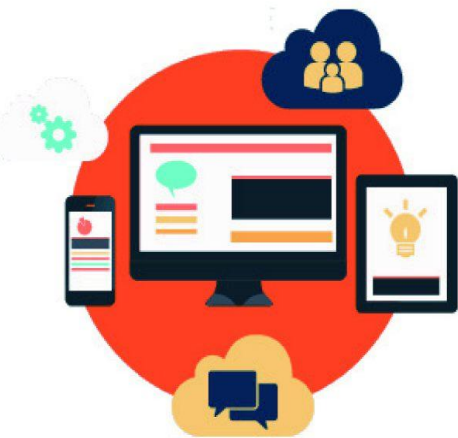
根据营业税改征增值税试点方案，“营改增”后建筑业的税率将大幅度提高。理论上，施工企业可以通过进项抵扣降低税负。而施工企业在材料采购和运输等环节的很多项目都可以用于抵扣，而现有采购模式无法完成对相关项目的详尽统计与管控。

在传统采购模式中，在有限的供应商中贯以最低价中标原则，部分建筑材料供应商为小规模纳税人，难以取得增值税专项发票。此外，建筑业普遍存在预付款，合同完成后一次性结算价款，以及大型项目采用按工程进度支付款项，竣工后清算等结

算方式，造成账款拖欠，发票延滞等问题，亟需构建全新的采购模式，为企业带来主动权和控制权。

企业关于建立集采平台的探索

龙信集团尝试通过现有成熟的阿里巴巴采购平台进行需求发布、材料采购，然而传统电商模式要求现金流交易，与建筑施工企业采购过程中的赊销模式不同，建材采购量需与项目进度、需求挂钩，建材采购中对钢材、水泥等需求量大，在采购过程中对流动资金要求高，对于企业而言压力较大。实践证明，阿里巴巴采购平台只适合小额采购。



针对行业中不乏大型企业集团以单独个体搭建集采平台，公司也进行了相关数据和风险分析，认为此类模式对于企业及项目规模、采购需求量、品牌影响力、供应商库量等各方面都存在较高要求，同时线上集采平台的运营与需求信息发布量、访问量息息相关，而单一主体的模式存在较高的维护成本，同时也存在缺失第三方监管的运营风险。实践证明，不少率先运行此类模式的企业也在积极谋求转型。

基于信用交易的B2B采购模式的探索

通过吸纳各方面经验，依托现有资源，2015年6月龙信集团等多家建筑施工特级企业会同南通交通银行、建行江苏省分行等8个法人机构共同发起设立了江苏足财电子商务有限公司，搭建国内首创的基于信用交易的建筑行业B2B电子商务平台——筑材网（www.zhucai.com）。

为了改善建筑业采购环境，使施工企业采购工作达到：阳光、高效、有保障的效果，筑材网实现“招标、投标、询价、签约、验收、付款”一站式服务，不仅帮助买卖双方找到合适的交易对象，而且对整个交易环节进行管理和监控，使整个交易都建立在诚实信用的基础上，让交易双方均在交易中得到预期的利益和保障，在此基础上引入金融机构，让金融机构根据交易双方的交易特征进行判断，对优质客户进行资金上的低成本的高效支持，以此打造成为基于诚实信用的建材采购生态圈，达到促进交易规范，降低交易成本，提高交易安全，是



强者愈强、优者更优，加快行业整合升级，使互联网+在建筑这一传统行业得以完美落地，该模式具有以下优势：

形成采购体系三级制度，降低经营风险

传统采购模式业务层级只在项目部，没有区域公司或集团公司参与决策，也无法知悉具体流程，无法监管采购行为，容易出现采购员徇私舞弊而造成公司利益受损，出现项目部签合同，集团公司承担无限责任的现象。

通过筑材网形成采购体系三级制度：风控层、责任层、业务层，增加实现了区域公司和集团公司对合同的线上备案审核，修了原来流程中的缺失，同时每一步的采购流程都在平台记录，并且不可删除。各级职能人员分工明确，按权限审核确认，公司有迹可循，责任可追，在一定程度上降低了经营风险。



构建良好交易场景，降低柔性成本

传统线下采购的成本主要由商品成本、资金成本、信用成本和人际关系成本组成，其中商品成本是市场决定的刚性成本，而其他都是柔性成本，随着交易场景的不同而出现变动，存在诸多不可控因素：

- 1、采购渠道狭窄，采购方的议价权弱，往往只对当地长期合作的供应商才有一定的议价权，而地方价格壁垒难以打破，无形中增加了商品成本。
- 2、采购资金缺乏，账期过长，无法占据价格谈判的主动权，而银行贷款程序繁琐，成功率低，借助短期内的高利流动资金，加重企业的负担，导致企业资金使用进入恶性循环。
- 3、合作伊始供应商信用无法了解，采购商容易被表面现象所蒙蔽，展现“握手开始、打架结束”的现象，交易过程中出现问题，在无形中也给工程质量、进度造成无法估计的损失。

建材网通过构建良好的交易场景来大幅度降低柔性成本：

- 1、通过建材网平台进行询价，及时了解各地商品价格水平，建立稳健、高效、便捷、安全的网上采购模式、监管平台，打破传统采购方式的时间和空间障碍，确保采购价格的最优化，降低商品成本。
- 2、平台通过和银行资金的无缝对接，提高了采购商资金使用效率，降低资金成本，同时通过建材网采购平台进行采购，每一次采购行为都转化为信用积分，以采购合同和信用记录为基础，银行将提供多渠道、短流程、快速便捷的银行贷款、融资服务，以及更安全、更高收益、期限随性的理财服务，活化流动资金链。
- 3、基于平台的真实交易数据，建立供应商信用等级制度，同时在建材网上享有特定的网络诚信标识，以此作为企业进行线上交易的诚信标志，降低了交易环节的不确定性造成的风险，大幅度降低信用不畅形成的成本。

提供四重保障，确保交易安全

平台提供四重交易安全保障：

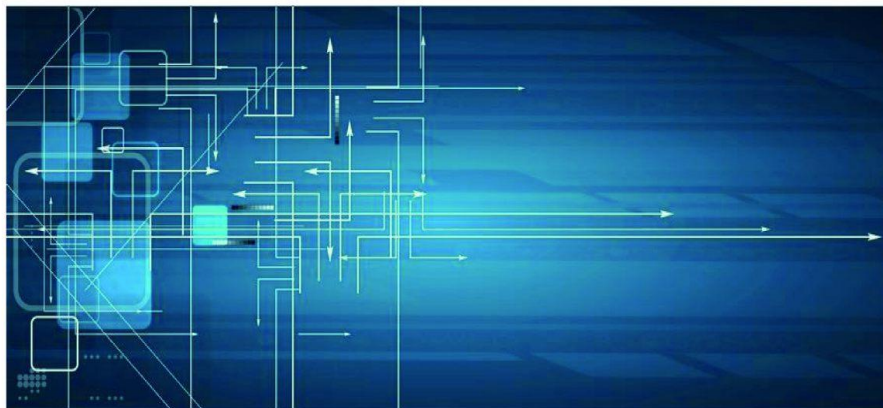
- 1、保证金制度：供应商和采购商为了保证其在建材网中的各项行为符合规定必须缴纳一定数量的保证金，如果用户产生违规违法行为，保证金将作为惩戒的一部分。
- 2、好评制度：根据采购商和供应商在网站交易中获得的好评率，网站将如实反映给所有用户，该好评率将作为评判企业信用等级的部分依据。
- 3、付款保障：供应商向平台购买付款保险后，如果在供应商如实完成合同任务而采购商未按合同要求付款时，平台将依据保险以及合同内容替采购商向供应商支付相应款项。
- 4、智能识别保障：平台将智能识别招标投标等过程中的行为是否违规，如果出现恶意围标，陪

标，洗钱等违规违法行为，平台将进行严厉打击。

提供七大采购模式，满足企业个性化需求

建材网实现一站完成七大采购模式，覆盖行业主流采购模式，满足企业个性化采购需求。

信息流模式	只需要注册，分配一个采购员账号，即可使用建材网基本功能，进行全国市场线上询价。
便捷采购模式	一个采购单元，搞定询价和招标操作，线上绿色通道，线下签约执行，方便快捷。
分部采购模式	创建采购体系，采购单元自主进行采购决策，高效实用，集团公司实时监控，安全可靠。
标准采购模式	经典模式，三级风控有保障，信用数据可查询，银行贷款在线办。
集采分签	集团统一议价，分部各自签约，规模产生效益，送货灵活方便。
集团集采	集团统一采购模式，采购权、财务权高度集中，利于有效控制成本
联合集采	联合大型建企，构建采购联盟，优化采购生态，取得规模效应。



关于运营成果及存在问题的思考

筑材网于2016年6月试运行，8月正式上线，截止至9月14日筑材网已有入驻供应商1370家，上线招标项目872单，累计签约总价9.73亿元。

运营取得一定成果的同时，在过程中也发现了一些急需关注和解决的问题：

1、材料线上询价，保证了价格的透明化和阳光化，但与个别徇私舞弊的采购人员的利益发生冲突，成为推进集采平台发展的阻碍。公司要加强相关职业道和素养的培养，同时对这种现象严加管控，严厉打击，才能确保企业的健康发展。

2、传统采购模式中，供应商多为当地或就近商家，且多为亲自配送，与收料员电话沟通，当面交易，确保质量和数量。而通过线上全国询价、综合考虑、最优中标后，供应商多遍布全国，考虑到运输距离及成本后，多采用物流公司进行配送。物流公司人员只能保证送至收货地点，对于货品数量、安全、品质等都不能予以保证，增加了物资风险和

沟通成本。平台要考虑通过资质、能力审核，与大型物流公司建立合作关系，确保物流完成线下保驾护航的功能，提升综合管理效率。

关于筑材网的定位和发展方向

我们将筑材网定位为建筑业采购交易信息流、商流、资金流的管理者，将点多面广，难以统一管理材料采购收于一网、打破困局，筑材网成为切实有效的管理工具，提升企业管理水平。

龙信集团将通过筑材网不断提升管理效率，筑材网将推出手机APP，实现动态信息实时推送，掌握最新工作动态，移动办公，轻松高效。

龙信集团将通过筑材网不断提升管理水平，实现业务流程全覆盖，从采购计划到采购合同全程把控，实现多层次采购链全覆盖，从项目部到集团总部全面整合，成为企业营改增强有力的管理工具。

(此文已在《施工企业管理》2016年10月刊发表)

信息化成败因素分析

龙信集团信息部 王爱国

最近在调研各公司的信息化需求，正好到一分公司，蔡春卫副总经理提出一个观点我觉得很有道理，就是要总结前期信息化工作做的不好的原因，下次才能避免犯过去的错误，而不是盲目的搞信息化，这个正好和董事长指示的先做好信息化需求调研，再做对应的解决方案，评估后再实施是一致的。建筑行业信息化的现状是以特级资质就位为目标而搞的信息化绝大多数没有成功，但是为后续的信息化工作积累了经验，后续部分企业以企业自身实际需要而实施的信息化工作基本取得了比较好的成效。为什么会取得不同的效果，结合我公司和兄弟公司的情况从施工企业自身原因做粗浅的分析，希望能抛砖引玉。

目标要实际

上次特级资质就位工作，上级主管部门通过出台信息化考评标准来督促各企业的信息化工作出发点是好的，但是目标太高是不太切合实际的。信息化建设工作要脚踏实地，完美的目标不是短期就能实现的，要通过逐步实现一些小目标，循序渐进才能无限接近完美的目标。后资质时代一些公司陆续通过先实施OA系统，实现管理流程的

标准化，或实现不同管理系统的信息集成取得了较好的效果，员工对信息化工作重新建立了信心，主动提出信息化需求，工作走上了良性循环。

持续重视

众所周知信息化建设工作是一把手工程，一把手不重视就做不好，但是有人说领导也很重视啊，但是要的是长期重视，持续重视，之所以领导没有持续重视主要是因为工作没有取得好的成效而导致缺乏信心。其次是软件系统的设计没有很好的为高层领导服务，没有能提供他们所需的内容，比如可提供决策支持的报表和预警提示，缺少了这些，下面做的基础数据收集工作也不能很好的服务决策，基层的员工的信息化工作也得不到领导的认可，缺乏了领导的支持和督促，基础工作也失去了动力。

同时信息化工作也是系统化工作，更需要所有人员的持续重视，尤其是定制开发更需要持续改进，才能通过不断升级和修正错误，把系统高度匹配管理，如果没有持续改进的准备和工作是很难实现目标的。



个性需求要得到落实

每个公司都有各自的特点，如果重要的个性需求得不到实现，管理系统就会背离实际，导致增加没有价值的信息工作量。当然强调个性需求不是说是为了满足不规范的管理要求，而是为了贴合实际。绝大多数软件是成品软件，例如财务软件，一套软件卖给所有企业使用，财务核算是高度标准化工作，财务软件也高度标准化和成熟了，所以行得通。换成项目管理软件就行不通了，因为各个企业的股权结构和管理模式不尽相同，用一套东西让所有公司去用，很多公司会失望。对软件公司来说实现个性化不是不可以，而是因为考虑到成本和资源的有限，要选择是否提供个性化需求，提供什么样的需求，双方必须在签订合同时约定好。还有很多软件公司不提供个性需求，用户可以通过二次开发来实现，但是必须得到软件公司的支持。

公司管理要跟上

管理软件是为了配合企业管理而编制开发的，本身会带有一些行业先进的管理思路，适合需要有一定管理水平企业使用，对企业的管控力度和操作人员的水平有一定的要求，比如ERP(制造企业的资源再造)系统对企业相关环节的要求非常高，如果某个环节没有及时完成会导致整个系统的停摆，比如审批流程某人不及时审批，后面的工作只能停滞，所以需要相应的考核措施督促人员工作。



信息化管理水平还体现在责权的分工明确上，首先企业要成立信息化管理委员会，企业一把手牵头，各业务部门参与，信息化专业部门负责实现需求，各业务部门提出软件的需求，同时负责对管理的下属业务部门考核，信息化委员会负责制定计划，考核各业务部门的工作，大家的责权都清晰明了，相互制约才能发挥各级的积极性。

以上就企业自身信息化成败的部分因素做了些分析，当然企业之外的因素也很多，比如软件公司的实力，软件和实施的质量，后期的服务等都很重要，对于企业来说和个人一样应该多找自身原因，发现问题、解决问题才能进步。

我们集团信息化工作起步较早，基础工作较同行也比较有优势，相信集团团结上下一心，孜孜以求地去做工作，我们的信息化工作一定会打开新的局面，取得持续进步。

做我们自己的BIM

——BIM平台建设过程的个人感言

建筑设计院 施佳呈

BIM技术，在我们公司已经应用了将近5个年头，但一直是处在摸着石头过河的状态，就我个人而言，我接触BIM技术的时间拼拼凑凑差不多两年吧，还记得2013年年底，那时我还在科信工作，因为岗位原因，当时的我是站在项目成本和施工技术的层面，对BIM技术应用进行了初步的了解，但局限在传统建筑层面，而今天写这篇文章时，我想我看到了今后我们公司BIM技术应用的方向，以现代建筑产业的发展速度，BIM技术应用的重点应该是结合传统建筑生产模式，并且完整体现产业化建筑建造流程的实际应用。

在我写这篇感想之前，就我所了解的企业BIM发展状况，主要思路集中在了鲁班软件，当初选择鲁班，第一是因为我们自己没有BIM相关的经验，第二是没有深入了解鲁班公司经营模式与发展战略。2015年，龙信设计院成立，EPC总承包模式的发展突飞猛进，以设计为源头的作业模式无法再与鲁班BIM模式相互匹配，总承包项目无法交付BIM竣工模型，鲁班的年度授权结束后模型资料无法使用更无法导出，重要系统模块族库数据全部流失，经典应用案例应用成果完全易主，这



些问题全部突显，让我们束手无策。鲁班翻模虽然简单易学，但实质性功能无法完全展现。现在我们仍在使用鲁班，但使用者个个个人心惶惶，不敢再深度应用。

今后的5年，我们做BIM就要扶着栏杆过河。在BIM技术应用上的认知我们需要深化，前面5年，我们的思路局限在了BIM施工阶段的应用，认为BIM的应用价值在项目完结时就结束了，其实不然，对所有业主来说，BIM在设计和施工阶段都很有价值，然而它在设施的运营和维护上拥有更持久的价值。在项目的BIM模型中的各类数据可以被利用，例如，支持预防性的维护和调度，建筑与结构系统的分析，资产管理，空间管理和追踪，以及防灾规划。所以我们今后BIM发展就要扶这个栏杆，栏杆的起点是设计与规划，栏杆的终点就是运营与维护。

公司BIM技术发展的这些年，我们也积累了不少资源与经验，但是由于公司体制的原因，这些资源全部被分散了，虽然做了好多年，但始终没有形成龙信自己的BIM完整体系。要把BIM做强做大就必须形成体系，我们在参加一些BIM应用论坛和交流中发现，国内BIM做的较好的公司如上海建工、湖南建工，他们的BIM体系十分明了，BIM中心组织架构层次清晰分工明确，人员定岗定职，我们完全可以借鉴其他企业的体系进行布置，集团公司技术研发中心设立BIM中心，各分子公司设立BIM分中心，项目部设立BIM工作小组。

我们企业的BIM平台的成功组建，关键还是在于公司BIM碎片化的处理，技术资源的碎片化，人力资源的碎片化，软硬件资源的碎片化，分公司各自为营，有技术的缺人缺软硬件，软硬

件资源技术资源丰富的缺人才，完全靠兼职的形态来维持BIM中心的功能，分化十分明显，让有能力有想法的干将无法全身心投入BIM技术应用，而这也是我们企业在BIM应用方面的瓶颈所在。我们建设BIM企业级平台的目标是达成设计-生产-施工-运维全过程的应用，结合集团信息化发展形成完整生态链，为了实现这样一条线，我们急需一个完整的团队，团队的成员就要站在同一条线上。

以上就是我介于公司BIM平台建设过程的个人感想，还望各位同仁多多指教，多为公司BIM平台的建设建言献策。



突破重围:环境倒逼下的建筑业信息化建设

十一分公司 孙亚宇

中国建筑业过去的20年是辉煌的，从各国外资建筑企业抢占中国市场，到“一带一路”走出国门；从建筑业发展举步维艰，到如今333家总承包特级资质企业（截止至2015年12月）；建筑业产值在全球经济冷冬下不减反增。透过辉煌的外表，我们看它的本质，工业利润率6%~7%；建筑业产值利润率3.5%；上市建筑企业平均利润率2.8%；建筑企业平均利润率1%~2%。333家特级资质竞争到最后所获得利润竟如此低下，其中意味不言而喻，环境倒逼刻不容缓，信息化建设（BIM集约化、资源信息化）迫在眉睫，踩准时代节拍，做时代企业。

环境倒逼

“BIM集约化、资源信息化”在技术上和方法上几年前就已经不存在障碍了，真正的障碍在于建筑企业家的思维模式，没有彻底改变自己的决心。但以下客观环境的倒逼，使得建筑企业家开始思考如何切实有效的实施和落地建筑企业转型升级及信息化建设。

1. 企业理念和战略错误

大多建筑企业在做企业理念和战略时都会认同：当今的建筑业的经营状况非常糟糕，光靠建筑业谋求发展的难度越来越大，利润越来越低，多元化是企业转型升级的必由之路。然后怎么转型呢？有的向上游开发商进发，自己买地，自己建造；有的建造酒店，打造城市综合体。对于年营业额过百亿的建筑企业来讲确实不难做到，但要做好呢？建筑企业战略都一样，趋同了，相当于没有战略了。一

群刚涉足上游开发商及打造城市综合体的建筑企业，在此类行业毫不具备竞争力，虽然有一定资本，但怎能和这方面专家相提并论。

2. 宏观调控和房地产市场拐点

2016年，住建部与发改委同时发声，“遏制资产泡沫”与“去库存”政策相继出台，矛盾直指房地产。前段时间，上海拍出了新“地王”，未来的保本售价为15万元/平方，政府立刻出台拿地及贷款新政策。宏观调控和房地产市场拐点已经到来。

3. 利润流失在企业高管和项目操作层

对于同一个项目，质量同样达标的情况下，往往会有个奇怪的现象（并非绝对），资质高的企业报价反而会比资质低的企业报价高，逐层往下，依旧如此。这从侧面反映了中国的建筑企业只是做到了“大”，而没有做到“强”；只是做到了规模的拼接壮大，并没有做到行业的标杆，并没有充分利

用规模优势。这是粗放式管理导致利润流失的结果，利润流失在企业高管和项目操作层，甚至流失在材料商与其他供应商，流入集团的利润大打折扣。以前可以靠关系拿项目，这样的方式能赚到钱，但这样的黄金时代一去不复返了。

4. 廉价劳动力时代结束

从“民工潮”到“用工荒”，人工费的暴涨，180°的转变，人工定额费用远低于实际人工费，在建筑企业寄希望于政府提高人工定额时，政府给出回复：在采用标准定额取费投标报价下，建筑企业还要做出让利参与投标，即现行定额水平还是偏高。这种情况下，还提高人工，继续让利？期待政府解决劳动力问题的可能性不大，廉价劳动力时代已经结束。

建筑业信息化建设

针对以上的环境倒逼，打造自身的核心竞争力，为客户、社会、员工、股东创造价值，得到他们的认可，才是解决之道。建筑业信息化建设是个强有力的抓手，从两个方面提升自己内功。其一：“BIM集约化”为“管控能力”，其二：“资源信息化”为“支撑能力”。

1. BIM集约化

BIM (Building Information Modeling建筑信息模型) 是一项技术，很多人对于BIM的认知也仅限于此。其真正的价值在于它能够清晰的将建筑物的DNA数据(建筑上构建层次的数据)体现在建筑模型之上，从招标投标开始到竣工，甚至是后期维修，进行全过程数据管理。

在中铁四局二公司太原太中银铁路和宁黄河特大桥项目结算资料核查中，找出“差、错、漏”金额达8000余万。资料显示，金螳螂平均3~6个月的工程工期低于同业平均。也有数据显示，部品部件工业化生产平均可以缩期30%，这意味着资金利用效率可以提升30%。一系列实例表明，通过IT技术提升建筑业的管控能力，单个项目可挖掘的

利润能达到10%。

钢筋、混凝土等工程量，数据直接查看；下达细部构建施工命令，看直观三维模型，减少繁琐看图纸的协同时间成本。从而可随时快速、正确获取支撑管理所需的基础数据，提升工作的协同效率，节约大量的时间和成本。项目层次和企业层次获取的信息得以对称，管理内功得到提升，人工成本和



流失的利润得到很好的管控。

2. 资源信息化

笔者有同事在建工局，提及最近正在整理某市PC产业信息化建设，亦有同学在某市做公安系统信息化建设，笔者所处海外公司信息化建设正如火如荼，感觉2016年初国家制定的“互联网+”政策近期得到高涨的响应。

对于建筑企业，资源信息化建设的意义在于积累宝贵的财富(人力、物资、工程经验、品牌经验、资本)，它的价值在短期内很难体现，但是在长期过程中价值必然会愈加明显。专注于某一领域几十年，做到全国最好，甚至全球最好，这样对社会、对国家贡献最大，同时也能带来最大的股东价值。企业要做好资源信息化建设，保持领先地位，努力在某一建筑业细分领域竖起难以逾越的行业壁垒，顺势发展其他领域并利用好BIM技术带来的管理内功。

在大环境的推动下，“BIM技术”和“信息化”必将推动建筑业发生变革，战略趋同下建筑企业多元化共存发展的可能性不大。在竞争的最后状态，会出现各个细分领域，而每个细分领域会仅存在少数标杆企业(优秀模式)，如同装饰行业的金螳螂和亚厦、家电行业的美与苏宁。与此同时的，上游开发商和下游的分包商都会经历这种变革，谁能更快的适应这种环境，更快的竖立起较高的行业壁垒，更早的完成变革，谁就能在未来“透明”的市场环境中抢先一步，成就时代的企业，成就百年老店。

论建筑行业工匠精神的培育与践行

✍ 一分公司株洲湘水湾高层二期 徐振宇

培育和践行工匠精神，首先需要准确把握建筑行业的质量特点。我认为，建筑行业的质量有三个特点。

一是建筑产品具有隐蔽性。我们看到的建筑物，都是最后装饰的效果和外观设计。在建设过程中，基坑挖完就要埋掉，坚固的桩基也埋在地下看不见，钢筋绑完后又打上了混凝土，钢筋也看不到，等装修完之后混凝土也看不到了。但实际上这些构成了建筑物的骨架和寿命，是它的核心质量。

二是建筑产品在国家和个人财产中所占的比重大。比如对个人而言，一个人买房大多需要花半生的积蓄，或者还要贷款，分量之重更毋庸赘言。

三是建筑产品是多学科的产物。在当今社会，建筑学是集物理、化学、信息科学、人文、艺术、环保等于一身的交叉学科，是集大成者，既要传承历史的沉淀，又要面向未来。



它是凝固的艺术、流动的音乐。看一个国家的发展，必看的是文字记载和历史建筑物，有历史的城市，实际上是从建筑来看的。我们这个行业肩负的责任和使命都很大。

从建筑行业质量的三个特点可以看出：不能对社会负责任、不能对生命负责任、不能对财产负责任的人，是不配做这个行业的；没有扎实的技术功底和专业素养的团队，是不能做这个行业的。这实际上也揭示了建筑行业工匠精神所应具备的品质。

培育和践行的工匠精神，不是说要一大批拿着泥瓦刀和锤子凿子的

匠人，而是需要有精益求精、精雕细琢和持续改进、追求卓越的精神，在建设全过程中渗透“匠心”和服务。按照国家的法律法规和相关的技术规范，以及业主的合约要求、潜在要求、表象要求，提供满足顾客要求的合格产品。这是底线，是必须做到的，也是我们的基本功。

建筑业是完全竞争的时代，当下已进入了品牌竞争的时代。在新的时代条件下，从科技创新、企业文化、人才队伍打造品牌，从产品实物质量和生产产品的过程来体现“工匠精神”。

弘扬工匠精神 推动品质创造

✍ 集团办公室 沈贞贞

今年李克强总理在政府工作报告中提出：“鼓励企业开展个性化定制、柔性化生产，培育精益求精的工匠精神，增品种、提品质、创品牌。”其实我们公司一直秉承工匠精神，并将其融汇到企业文化中，以此不断鞭策企业的发展与前行。

精益求精，严把质量管理

“诚信”是公司企业文化行为准则之一，最基本也是最重要的表现就是严把质量关，关于质量的问题丝毫不马虎。品质是“工匠精神”的载体，公司坚持精益求精，严控质量管理，以质量求生存，靠信誉赢市场，不受社会不良风气的影响。

1998年，公司引进ISO9001质量管理体系，2009年，引进G19580卓越绩效管理，旨在通过先进科学的质量管理模式，推进企业在产品质量品质上的精益求精。为增强员工的

质量意识，提升员工的知识层次，公司加强质量管理，开展质量培训。通过内部培训和外部培训，主要针对质量法规、质量管理理论知识、质量检查工作、创优工作、QC工作、质量事故案例、质量通病控制、质量服务、事故技术质量知识等。集团始终坚持“诚信为本、质量兴业”的方针，2013年，公司荣获海口市质量奖，次年，获得南通市市长质量奖，今年，将继续向江苏省质量奖冲刺。

专注专业，创建品牌效应

公司将“务实”、“高效”写入企业文化行为准则，提出要实在做事，不搞形式主义，不做表面文章，用心专注，做一件事、干一件事、成一件事；高效率、高质量的完成工作，关注执行与细节，工作快速、服务快捷，创造最佳业绩。这与工匠精神中“专注专业”的内涵如出一辙，公司上下也一直在践行。

公司提出所有完成的总承包项目都将提供终身维修服务，通过专业的职业态度，专注的行事风格，公司产品和服务质量不断提高，通过市场和行业协会的统计数据表明，公司的产品和服务在行业内处于领先水平，名列全装修住宅前三强。公司的品牌效应也得以建立，“龙信”商标被认定为江苏省著名商标，正在申报中国驰名商标。

正是相信龙信的质量与服务，相信“龙信”品牌，新加坡仁恒置业、新加坡晋合控股、上置集团等多家大型房企与我司建立了长达20年的战略合作伙伴关系，更有很多企业慕名而来。

持续创新，抢占市场先机

这是一个充满创新与变革的时代，龙信的“创新”意味着不断打破平衡，包括技术、共计、管理模式等的创新等，面对需求的升级，同行的赶超，通过持续创新，满足客户需求，在细分领域持续领跑。而工匠精神也是一种持久坚韧的精神，与龙信集团“持续创新”的企业文化不谋而合，为实现从品质建造到品质创造的华丽

升级而努力。

早在上世纪90年代，龙信在国内率先尝试全装修住宅总承包施工管理模式，并在后续的发展中形成“土建设计与装修设计一体化、土建施工和装修施工一体化、产品交付和售后服务一体化”的经营和管理模式，解决了开发企业在产品定位、产品质量控制以及售后服务风险等方面的忧虑，为住宅装修成品化的国家产业化政策推广积累了丰富的产品实施经验和良好的市场口碑。

近年来，公司又在没有政府引导

和政策扶持的条件下，率先涉足建筑产业化，并在自己发展壮大的同时以一己之力推进行业发展，和市建设局、省厅、住建部产业化促进中心加大交流力度，促进相关政策的编制、出台，龙信在自主创新的同时，把握多项技术融合的趋势，建立多项技术协同创新的新机制，合理布局技术创新链和产业链，搭建打造一个更大的行业发展平台，充分发挥示范引领作用，推动装配式建筑及部品部件生产的发展，促进建筑产业现代化发展。



工匠精神与企业发展

三分公司 顾海丹

2016年两会《政府工作报告》中提出：“鼓励企业开展个性化定制、柔性化生产，培育精益求精的工匠精神，增品种，提品质，创品牌”。“工匠精神”四个字进入我的心里，到底什么是工匠精神？什么又是一个建筑人该有的“工匠精神”呢？

很多人认为工匠精神意味着机械重复的工作模式，其实工匠精神有着更深远的意思。它代表着一个企业的气质，耐心、专注、坚持、严谨、一丝不苟、精益求精等一系列优异的品质。工匠不一定都能成为企业家，但大多数成功企业家身上都有这种工匠精神。

宏观来说所谓“工匠精神”其核心就是：企业自上而下、由里及外的对产品和服务精益求精、精雕细琢的精神。“工匠精神”只有在企业领导人与员工之间形成了一种文化与思想上的共同价值观，才能培育出企业的内生动力，从而长久发展。

微观来看，“工匠精神”的核心就是：当你做某件事的时候，你要跟它建立起一种难割难舍的情结，不要



拒绝它，把它看成是一个有生命、有灵气的生命体，要用心跟它进行交流，锲而不舍、精益求精的追求品质上的完美。

在这个“商人精神”横行的年代，个人和企业都面临巨大的生存挑战，企业盈利固然是所有企业家应该考虑的事情，但持之以恒却是盈利之后重中之重的问题，然而“工匠精神”却是贯穿一个企业长寿发展始终的。

对于企业来讲，我们每个员工，都可能成为你所在岗位的“工匠”。在我们的生活中，工作将占据相当大的一部分时间，从事你认为具有非凡意义的工作，方能给你带来真正的满足感。而从事一份伟大工作的唯一方

法，就是去热爱这份工作”。热爱工作的具体表现就是兢兢业业干好当下的工作，把他做到最好。是的，看看我们身边的劳模、先进，你就知道什么是敬业、什么是“工匠精神”。

不可否认，“工匠精神”是一种奉献精神，它可能默默无闻，无私地贡献着自己的光和热，从而确保了企业的正常运转。试想，若没有这种精神，企业将会怎样？作为公司中的一分子，我们都应认识到“今天我以公司为荣，明天公司以我为荣”，“我是公司中的一员，我应该对公司负责”。因此，为了公司的利益，也是为了自己的利益，一定要摒弃那种“马马虎虎就可以”的想法，要用“工匠精神”要求自己，兢兢业业做好本职工作时代需要“工匠精神”，企业更需要“工匠精神”，只有将“工匠精神”融入企业文化，企业才会长寿发展，基业长青才得以实现；一个人的工作状态折射着他的人生态度，只有秉承“工匠精神”、用心做事，才能把事情做得出色，为企业的发展做出更大贡献。

“百年”龙信与工匠精神

集团办公室 马嘉骏



筑工程公司”并且参建圩角港闸工程。经历58年风风雨雨，成长为江苏省建筑业最佳企业、南通市优秀企业和海门市先进企业。我们完成的优质工程遍布国内外大地，为新中国建设贡献了自己的力量也为中国打响了建筑强国的名声。靠的是什么？靠的是我们的“龙信之道”，细细品味“龙信之道”中的企业精神：“孜孜以求，构筑永恒。”，我认为这就是我们自己的工匠精神。

百年企业少不了工匠精神。何为工匠精神？用精益求精的态度，把一种热爱工作的精神代代相传。其核心是：不仅仅是把工作当作赚钱的工具，而是树立一种对工作执着、对所做的事情和生产的 product 精益求精、精雕细琢的精神。在众多的日本企业中，“工匠精神”在企业领导人与员工之间形成了一种文化与思想上的共同价值观，

公元578年，南北朝还没有结束，三年后隋朝才代北周而立。日本的金刚组正式成立了，以修建寺庙为主要业务。1400多年后的今天，仍然活跃在日本建筑业，仍然以修建、维修寺庙为主要业务。虽然期间经历了四次大的危机和数不清的小危机，但是通过坚守自己的企业魂：“匠的精神、

职人技”，化解了次危机，成为了全世界最古老的企业。“匠的精神、职人技”简而言之就是金刚组的工匠精神，由此可见，企业想长久地发展是离不开工匠精神的。

1958年，新中国刚成立了9年，龙信的前身“海门县营造合作工厂”筹建成立，当年年底改名为“海门县建

并由此培育出企业的内生动力。

今年“两会”的政府工作报告，首次提出了工匠精神。“政府工作报告提到‘工匠精神’很触动我，这实际是在为中国企业指明方向，引领企业重视质量、打造品牌。”伊利集团董事长潘刚委员说，国际上一些“百年老店”都非常注重品牌建设，而品牌建设的支撑是品质。虽然中国企业也越来越重视创新和提升质量，但和国外相比还是有差距。他举例说，伊利十多年前开始收集中国母乳数据样本，通过建立母乳数据库来研究奶粉

的配方。“去年我们和美国一家大学合作，才发现他们对母乳的研究比我们更细、更精、更全面，这就是差距。‘工匠精神’提醒我们企业不能一哄而上，不能哪个行业热就到哪个行业，一定要坚持专注。”

南存辉表示，“工匠精神”不能停留在口号上，要付诸于行动。企业家应该在制度上做好设计，通过物质奖励和精神鼓励等手段，培养一批专业、专心、专注的专家和技术工人，扎根基层，扎根专业领域，深耕细作，精益求精。

将孜孜以求，构筑永恒的“工匠精神”融入生产每一个环节，就能制造出质量一流的产品。“工匠精神”将带动龙信更好地走向世界，我们应在产品制造、形象设计、营销手段等方面狠下功夫。

在通往龙信百年的路途中，我们始终要把我们自己的工匠精神“龙信之道”贯彻下去，把“龙信之道”融入每个龙信人的血液中去，这样我们的龙信集团会不断前进、越做越强！



一个企业所必需的“工匠精神”

集团办公室 董彦岑



“工”，上下两横中间一个竖。下底一个横，我理解为脚踏实地，上面的一横则是为脚踏实地之后的成就。那么我想，这个“工”将成功说得很明了。只有踏住了地，才能够撑得住这一片天。而上横比下横短，我想是提醒着我们，成功往往是需要你更多的心血更多的努力。

“匠”字，可以看看它的构造，半包围一个“斤”字。“斤”，讲究得是一个“斤斤计较”，而保持住“斤斤计较”，方才能有一线生机可以突破。

而讲到“工匠精神”，我想到一个企业——华为。

从2000年到2015年15年内，华为累计营收达2.3万亿，其中超过70%是来自于海外的收入。全球有超过20亿人在使用着华为提供的通讯设备。同样做手机的小米来说，雷军其人擅长于借势营销，小米未上市就估

值超450亿美金了，那是风光无限。相反得是华为还是在脚踏实地地专研着手机的技术。随后，在2015年12月至2016年2月的销售量统计下来，华为超越苹果的iPhone手机22.2%的销售额占比，跃居榜首！

讲起华为的“工匠精神”，我是最敬佩其“众人皆浊吾独清”的姿态。在其他的手机商不断地以低价、营销、广告等手段不断地发展自己的时候，华为一直将精力投入到研发之中，华为拥有着万名博士，其2014年研发经费400亿，2015年研发经费更是达到500亿。其最近十年研发经费高达1900亿人民币。研发经费以及研发能力最直接的结果便是全球范围内多达3万项专利技术。而中国A股154家化工企业研发费用支出总额只有56.2亿。166家机械设备企业研发经费支出总额172.7亿。67家医药行业上市公司的研发费用支出是53.56

亿。也就是说一家华为比A股387家企业都快要多上一倍了！

而这可能就正符合李克强总理“鼓励企业开展个性化定制、柔性化生产，培育精益求精的工匠精神，增品种、提品质、创品牌。”

而龙信集团建设有限公司与华为有一种同样的气质。龙信提出“孜孜以求，构筑永恒”，这样的要求是龙信赖以生的根本。“孜孜以求”，是一种自我的追求，“构筑永恒”对于一种技术的追求。要达成这样的追求，必然是需要企业拥有“工匠精神”。而龙信集团的领导者陈祖新董事长将“筑更好的家”作为公司的使命，要求着“为客户创造价值；为员工成就理想；为社会担当责任”。三个“为”是需要一股工匠的使命感，要筑造客户的家，需要龙信这个“工匠”一砖一瓦地造就，为更多人树立好一个工匠的丰碑。



安全始于整理整顿、终于整理整顿

一分公司株洲湘水湾项目 黄跃

“安全始于整理整顿、终于整理整顿”，日本于1955年提出此宣传口号，完善实施在1986年，指的是整理、整顿、清扫、清洁、素养，又指在生产现场中对“人员、机器、材料、方法、环境”5要素进行有效管理，简述5S管理。

5S管理对塑造企业形象、降低成本、准时交货、安全生产、高度标准化、创造令人心怡的工作环境起到了巨大作用，而被各国管理界所认同，成为一股新潮流。

安全是一切工作的基础，是一切工作的核心。安全始终是建设工程中的重中之重，但在整个施工过程中如何进行有效的管理，却是企业管理者最头痛的问题。

在我们项目，我们铸就一个“鹰一样的个人，雁一样的团队”。在这神圣的岗位上，我们把自己的理想、信念、青春、才能毫不保留的奉献。而这前提就是保证安全，安全工作只有起点，没有终点，更不能天天放在

口头。只有事实胜于雄辩，实践才能出真知。提高团队的能力，才能在最大的程度上保证安全，也就是安全始于整理整顿，终于整理整顿。

管理者真正的价值不在于参与生产，而在于是否能够在生产现场出现问题的时候，及时有效地使得问题得到根本性的解决。生产现场的活动非常复杂，包含很多繁琐的流程……

整理：要与不要

这是彻底把需要与不需要的人、事、物分开，再将不需要的人、事、物加以处理。在施工现场摆放和停滞的各种物品进行分类堆放，改善和增加作业面积，做到现场无杂物、施工道路畅通，提高工作效率；消除管理上的差错事故发生，节约资金。

从空间上合理安排，通过定制管理，根据项目不同阶段特点，强调区域平面布置与管理，湘水湾三期工程在开工伊始就根据建设方提出的总体思路，合理安排各施工区域操作界面，

如土建阶段：注重现场场平管理，开挖土方的清运，场地平整与回填，钢筋、模板合理堆放、办公室、仓库设置等。增加了作业空间，缩短了材料工具二次搬运时间，提高工作效率，促进安全生产；安装阶段：强调各专业施工队伍分区化管理，专业主施工区域强调施工现场管理包干，其他专业施工服从主专业施工的管理，有效的了解施工现场由于各专业交叉而造成的场地混乱，实行分区化管理也降低了安全因素的发生。

整顿：科学合理布局

这就是人和物放置方法的标准化管理，对施工生产现场需要留下的物品进行科学合理的布置和摆放，以便在最快速的情况下取得所要之物，在最简洁有效的规章、制度、流程下完成事务，关键要做到定位、定品、定物。从而提炼出适合本企业本项目物品的放置方法，进而使该方法标准化、制度化，人人都要遵守的操作准



则，形成一系列的执行、考核标准制度。

将工具、器材、物料、技术文件资料等位置固定下，并明确数量及进行标识，以便在需要时能立即找到。对于施工现场，就要根据施工阶段，将现场设备工具等按阶段平面布置固定场所堆放，并进行分类、标识（如名称、数量、状态、产地等信息），按照给定顺序、位置堆放；同时也包括施工现场生活区、办公区的整顿内容。物品的合理摆放使得工作场所一目了然，创造一个整齐有序的工作环

清洁：保持光亮和卫生

清洁是在整理、整顿、清洁之后，认真维护、保持完善和最佳状态。对于施工现场，就是保持现场的干净、整洁状态，清洁并不是单纯从这面上进行理解，它是对前三项工作活动的坚持和深入，而消除产生安全事故的根源，创造一个良好的工作环境界面。

素养：形成制度，养成习惯

培养遵守规章制度、积极向上的工作习惯，养成良好的文明习惯及团队精神。素养的最终目的就是提高施工作业参与人员素质，保持良好行为形成良好的习惯，最终达到提高建筑产品品质的目的。

清扫：清除垃圾和脏乱

这是指把工作场所打扫干净，现场生产中产生灰尘、油污、垃圾等，使现场变得脏乱，影响文明施工。根据项目划分区域，责任到人，确保各责任区的清扫责任。每日完工、料清、场地清，注重死角的整治活动。现场的脏乱会使工作区域无操作界面，也势必影响工作质量，造成不合格产品的产生。

通过5S管理，从整体上对提升建筑施工工程项目管理水平、提高产品质量及工作质量、提高建筑业从业人员的素质、降低消耗提高效率等，为客户提供满意的产品。使所有一线施工人员在没有亏损、没有损耗、没有浪费、没有污染、没有故障、没有事故、没有投诉中进行生产活动，对树立企业良好形象，提升企业竞争力，都起到了巨大的推动作用。

浅谈“五化”

机电安装公司 杨磊

工业化建筑自西欧诞生以来，经过1.0、2.0至今3.0阶段，已经一个多世纪的发展，达到建筑产业现代化发展高度。随着2016年3月17日，《国家十三五纲要》正式发布：“提高建筑技术水平、安全标准和工程质量，推广装配式建筑和钢结构建筑”被明确列为发展方向时，大力发展新型建筑工业化，已上升成为推进社会经济发展的国家战略，而怎样研究建筑产业化一直是个重要的话题。

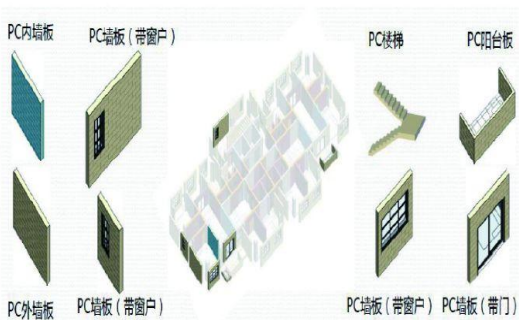
产业化的核心是工业化，即在工厂流水线上生产具有统一标准的产品；工业化的关键是标准化，包括设计标准化、构件生产标准化、运输吊装标准化；标准化的前提是设计标准化，包括户型、预制构件、现浇模板、连接节点等，怎样才能使的户型、房型的装配式预制构件以最低的标准放大至最大化的价值，一直是个值得思

考的问题。随着BIM技术全过程的推进，遵循“技术集成、产品成套”的技术路线，实现“标准化设计、工厂化制造、装配化施工、一体化装修、信息化管理”五化一体的核心内容，达到“综合效益最大化”的目标。

标准化设计

装配式建筑标准化设计的关键技

术和方法发展滞后，设计和加工生产、装配施工等产业环节脱节的问题普遍存在；装配式建筑还没有形成高效加工、高效装配、性能优越的全新结构体系，基于现浇设计、通过拆分构件来实现“等同现浇”的装配式结构，不能充分体现工业化生产的优势，也就是说在同一工程上预制与现浇并存（见附图一）。



附图一 利用软件进行传统现浇图纸的构件拆分

各企业的“标准化预制构件”都成为企业内部的“机密”性“族库”，国内也没有统一的平台管理，也从一定程度上限制了国内装配式建筑的发展，其实国内企业的“标准化预制构件”完全可以形成一个统计的构件平台，可利用物联网进行采购的方式来实施其构件的购买，如某企业生产PC

墙板比其他企业的好，完全可以让业主来有自主选择性的购买，从而形成一套相同的户型完成可以用不同工厂生产的PC构件来组装，这才是所谓的真正的“标准化预制构件”，才能形成最终的流水生产线，像汽车一样造房子。

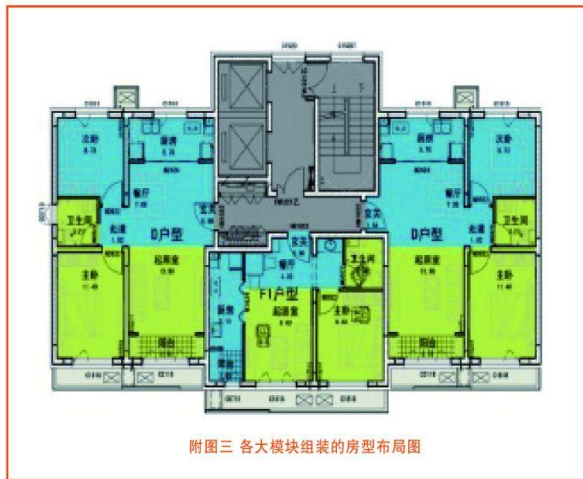
标准化设计遵循的原则是“少规

格、多组合”，其设计理念为“模数化、模块化”，以“交通模块”为核心拼装其不同户型，并且考虑居住建筑的全生命周期，运用工业制造的思维形成标准化、系列化、成套化的建筑产品（见附图二）。



附图二 各大模型的组装

从而最终形成完整的房型（见附图三）。



附图三 各大模块组装的房型布局图

工厂化制造

工业化制造预制构件产品的思维对企业的发展带来了机遇和挑战，也是国内建筑行业的一场“革命”，是生产方式的彻底变革，必然会带来生产力和生产关系的变革，我们需要整合现代化科学技术和现代化管理来适应这场“变革”。在不同的工厂自动化流水线上生产出单一的构件产品，构件产品必须具有统一的标准性。

目前国内装配式领域只注重研究装配式结构而忽略了建筑围护、建筑设备、内装系统等相关配套，这说明装配式建筑设计技术体系还不够完

善，要形成全产业链的关键技术系统集成还要经历相当长的历程。要带动装配式领域的发展，新型的技术是必不可少的，如目前国内流行的BIM技术，把传统二维领域引入三维领域，从传统的结构装配式拆分技术演变成软件自动拆分技术，然而却忽略了相应的配套，如住宅的内装系统为何不能也像装配式一样有组织的拼装，为何建筑设备系统不能也在拼装的过程中一起施工。在目前工厂化制造来看，现有的工厂有制造结构的工厂、集成卫浴的工厂、集成厨房的工厂等等，但却没有集成客厅、卧室等一系列的配套，从而真正形成建筑住宅的工厂化制造。

工厂化制造的目标应该是，业主组织的在物联网上寻找自己所需要的产品，如卧室、客厅等一系列的装修及配套设备进行有组织的一次成型，故在工业化的工厂制造过程中还缺少系统的“顶层设计”，装配式住宅建筑是由建筑、结构、机电、装修四个子系统组成，它们各自既是一个完整独立存在的子系统，又共同构成一个更大的系统，而这个更大的系统就是建筑工程项目。四个子系统独立存在，又是从属于大的建筑系统，如每个子系统是装配式的设计方式，那么整个大系统也就真正的属于装配式，这也许才是真正的“顶层设计”的深层次理解（附图四）。



附图四 工厂化构件拼装

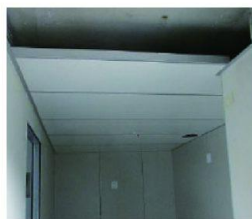
装配化施工

装配化施工主要的安装方式是利用机械化、工具化、各项作业的标准化的方式来实施完成的，从而达到减少现场的湿作业、减少现场施工人员、提高效率、提高质量、缩短工期等各项指标，然而全行业对农民工的技能提升还不够重视，“技能水平低、离散程度高”的施工队伍，还不能有效的适应标准化、机械化的装配化模式，故必须要发展建筑装配化的复合型人才。建筑装配化施工一个是建筑、结构、机电、装修多专业的集成发展，对装配化施工多环节的从业人员综合素质要求较高，需要熟悉对建筑行业全产业链的多个环节认知以便协作。目前符合上述要求的建筑装配化从业人员十分稀少，行业需要培养出适合我国建筑装配化发展的复合型人才。

建筑、结构、机电、装修各个系统都是由若干个子系统的构配件、部品件等组成。建筑系统由围护系统、门窗系统等通过统一标准的模数协同，逐步装配成建筑体系；结构系统通过系列标准化梁、墙、板、柱等构件组成；机电系统通过强弱电系统、给排水系统、供暖系统、通风系统等

组成。所以一体装配是装配化施工的显著特征，建筑系统、结构系统、机电系统、装修系统需要通过总体协调优化，多专业协同装配，按照一定的协同标准和原则装配完成最终的建筑产品（附图）。

一体化装修



附图一 装配化集成吊顶安装



附图二 装配化同层管路安装



附图三 装配化集成卫浴安装

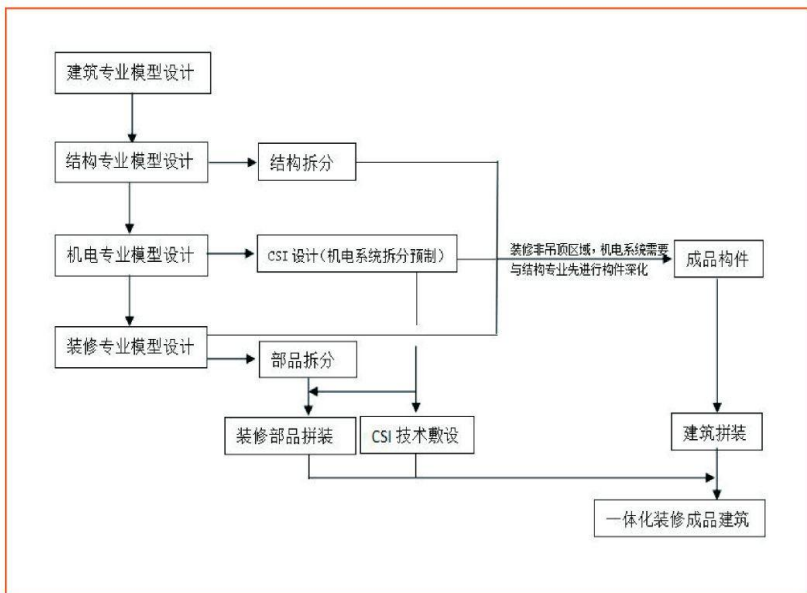


附图四 装配化管线的CSI系统安装

一体化装修的原则是按照建筑集成、结构支撑、机电配套、装修一体的协同思路，统一的空间基准规则、标准化、模数化、协调各类规则及接口，实现以建筑系统为基础，与结构系统、机电系统和装修系统的一体化装配，最终达到一体化装修的效果。

当然建筑、结构、机电、装修设计是相互约束的，但也互为条件。通过模块化的协调性，研究其功能，利用PKPN-BIM的协同设计（机电系统、结构体系支撑并匹配建筑功能、装修效果）、空间协同技术（建筑、结构、机电、装修不同专业空间协同，消除错、漏、碰、缺）、接口协同技术（建筑、结构、机电、装修不同专业的接口标准化，实现精准吻合），从而有效的打造一体化精装。

其理论基础与CSI技术有异曲同工之妙，因为一体化无非就是把传统的标准化，把标准的统一化，而机电系统与装修系统不能按照常规的进行预埋、预留。故CSI技术就是把传统的机电系统与结构系统分离，而装修也可按部就班的进行装修部品的统一布置。当然所有的前置条件必须要设计现行，利用BIM技术进行各项精品构件的创建，其工艺流程图：



信息化管理

信息化管理是指利用信息共享平台，实现协同设计、同步生产、装配式施工、运维的信息交互及共享，避免信息二次传导，降低工作效率、规避信息传导数据失真等，最终实现工业化设计—工厂化加工—装配式施工—信息化运维，从而达到平台的一体化协同控制。

针对设计方面，可利用BIM技术进行三维的可视化与各专业协同工作，基于多专业的信息共享，从而实现建筑、结构、机电、装修的一体化设计，进行前期的预制模拟，基于同一模型，统一定位，开展不同专业的预

安装建模，实现不同专业模型的拼装。工厂化加工及装配化施工方面，可利用三维打印技术把结构、机电、装修等各种构件打印出来进行模拟实施施工、运维的信息交互及共享，避免信息二次传导，降低工作效率、规避信息传导数据失真等，最终实现工业化设计—工厂化加工—装配式施工—信息化运维，从而达到平台的一体化协同控制。

信息化运维方面，在交付的竣工模型中，把各类构件的数据都输入其中，使运营管理方能达到有据可查效果。

总的来说信息化的管理是实现相关数据在设计、构件生产和建造各环节的相互传递并且能及时修正，对安全、质量、成本的实时监控，对预制装配的可视化模拟，优化生产和各专业相关工序的可穿插及链接性，对

构件、部品部件的全生命周期有可追溯性。

全国大力的推进建筑产业现代化的工作，其中新型建筑工业化作为建筑行业转型升级的核心关键是：能够有效解决将来建筑业劳动力不足的现象、能够实现绿色建筑保护环境和节能减排起到良好的社会效益；还能提高工程效率缩短工期，也提高了建筑物的质量和性能，保证建筑施工企业更好的可持续发展等问题，建筑工业化已经是行业未来的趋势，最终通过建筑工业化促进建筑产业化发展，从而达到产业的标准化，实现“用相同的构件装配成不同的户型，用不同的户型组装成不同的房型”的标准。

双机抬吊大跨度钢梁施工技术

— 一分公司珠海仁恒滨海中心 黄新荣

双机抬吊是建筑施工过程的结构安装阶段中的一种常用吊装方法，多用于吊装结构件或设备重量超出单台起重机的额定起重能力，或吊装结构件及设备虽自身重量未超出单台起重机额定起重能力、但其外形尺寸较为庞大单机作业的起升高度或起吊幅度达不到施工设计要求，以及吊装结构件或设备在安装时需要翻身或竖位吊装等情况。总的来说，双机抬吊主要是采用两台起重设备作为主要吊装机械，通过一系列测算和受力分析来在这两台吊装机械合理分配吊装结构件或吊装设备的重量，并确保两台吊装机械所承受的结构件或设备重量在各自的机械性能允许范围之内，从而最终由这两台吊装机械共同协作完成结构件及设备的安全安装。

1 吊装机械的选择

吊装机械选择主要考虑以下几个因素：

(1) 吊装对象。根据所需要吊装结构的尺寸、重量、物理性能选择机械类型。

(2) 场地条件。综合考虑施工现场场地大小，道路路况及邻近建筑物分布情况。

(3) 机械性能。根据吊装设备主要性能参数对应吊装对象的物理参数确定机械类型。

(4) 资源及成本。考虑工期、方案要求、使用成本费用，确定最优化的吊装方案。

1.1 履带式起重机

(1) 优点：可提升重量上限高，提升高度高，作业半径广，同时地面

附着力大，适合爬坡作业，在作业时无需支墩支撑，可带载荷行驶，且由于履带触地面积大，能有效降低对地面压强，具有多地形作业能力，通用性好，适用范围广。

(2) 缺点：对路面伤害较大，在作业时可铺设碎石、钢板、枕木。机身稳定性较差，不宜进行超负荷起重，履带式动力结构使之行驶速度慢，且装运难度教大。

1.2 汽车式起重机

(1) 优点：机动性好，位移时间短，对地面的破坏性小，行驶速度快，比较适宜于流动性作业，广泛应用于起吊地点经常变换的吊装任务中。

(2) 缺点：作业时必须采用支腿支撑，且必须在无负荷的情况下才能行驶，机身长，转弯半径大。

2 吊装点的选择

在进行吊装作业时，尤其要避免结构构件在作业过程中产生倾斜、翻倒、碰撞损坏等，上述情况不仅会造成经济损失，且严重威胁到施工安全。因此，应当根据吊装对象的几何特点及重心位置，选择合适的吊装点，尽可能保证吊装点于吊装对象的中心在同一直线上。

在使用两台起重机械吊装大跨度钢梁构件时，应考虑以下几个因素：

(1) 两台起重机械额定重量总和应大于钢梁构件的实际质量与平衡质量之和，起重安全系数不小于1.2。

(2) 在平衡梁抬吊使用过程中，合理分配荷载，不能使两台起重设备中任意一台超载作业。

若两台起重设备承受荷载相同，即 $Gn1=Gn2$ 时，则吊装点应该选择平衡梁的几何中心。

当两台起重设备承受荷载不同时，根据力平衡条件 $a = \frac{G_2 l}{G_1 l + G_2 l}$ 或 $b = \frac{G_1 l}{G_1 l + G_2 l}$ ，a 则是吊装点具几何中心点的位置。

3. 工程实例

3.1 工程概况

某医药公司钢结构厂房，浇筑面积 31400 m²，设计参数如下：

(1) 厂房长244m，宽150m，檐口高度9.58m，屋脊高度13.45m，山墙高度13.9m

(2) 结构分为三跨，结构跨度=30m+45m+25m，依次对应 AB、BC、CD 跨。

(3) 屋架重量分别为2.3t，5t，2t。

3.2 结构吊装特点、难点分析

该工程中梁跨度大，长细比大，因此易变形，需要选择准确的吊装点；吊件需要在空中保持平衡，以方便高空安装。

吊装作业中的难点：

(1) 成品保护。在场地作业时对其他作业成果进行保护，避免吊装过程中的损坏或位移，对作业区域进行隔离，并拉设安全警示带。

(2) 前期调平。吊装作业开始时，需要把钢梁调至平衡，为后期空中安装作业创造条件。

(3) 荷载分配。选择起重位置，合理分配荷载，避免在过程中出现倾斜或翻转。

3.3 参数运算及设备选择

本工程中BC跨钢梁由四根预制钢梁组成，分别为GL13、GL14、GL15、GL16。其中GL13重1.23t；GL14重1.1T；GL16重1.52T；

吊装机械的选择：本工程中钢梁属于超长构件（45m），因此选择两台机械，综合考虑场地限制，选择吊车进行抬吊。抬吊时不均衡荷载系数取1.2，荷载分配为均分，在上述情况下，单台吊车承受起重荷载为：

$$G = 5.204 / 2 \times 1.2 \times 1.1 = 3.435t$$

现场施工中，钢筋组合梁拼装位置和安装位置的距离较远，根据现场实际情况，按照12m进行计算。

吊装最高处为13.9m，起吊时设置4个吊点，以钢丝绳绑扎固定，钢丝绳与钢梁方向夹角范围在45°至50°，在50°时所需起吊高度最大，本工程中按照50°角进行控制估算。

$$H_{绳} = 45 / 8 \times \tan(50^\circ) \approx 6.704m$$

综合考虑吊钩长度，H总=6.704+2+13.9=22.404m 起吊重量大于3.435t

工程实际中使用两台三一重工牌35t吊车，吊车总长12650mm，车身宽度2500，液压撑腿支撑点展开后极限距离间隔长6000mm，宽5350mm，满足工程吊装条件。

钢丝绳及绳扣的选择：保证最大吊装重量5.204，考虑到是由两台35t汽车吊进行吊装，取6的安全系数，下面进行钢丝绳承载力验算。

考虑吊装时钢丝绳与钢梁夹角及受力情况，刚死神的水平吊装夹角应该大于45°，在等于45°时钢丝绳受力最大。

根据吊索的额定工作荷载计算公式：

$$WLL = (F_o \times K_e \times K) / (K_m \times K_u)$$

各参数的物理意义：F_o为钢丝绳最小破断力，单位为千牛；K_e为接头形式效能近似数取0.75；K_m为安全

系数，前文中已交代，取6；K_u是重力系数，取9.8

代入最大工作荷载（5.204t）进行验算。

$$WLL = G / (2 \times \sin \alpha) = 5.204 / (2 \times 2 \times 0.707) = 1.84t$$

抬吊时不均匀动荷载系数取1.2，最终计算得

$$F_o = 1.84 \times 1.2 \times 6 \times 9.8 / 0.75 / 1.4 = 12$$

3.65KN

查询各类型钢丝绳的承载条件，钢丝绳6×37，直径15mm的破断力为132，大于123.65，可用于本工程吊梁施工。

吊装点固定绑扎时，为防止钢梁受损及变形，钢梁与绳索间应设置质地偏软的垫片，起吊开始后，首先将刚梁吊离地面半米左右，使钢梁中心对准安装位置，然后缓慢且匀速地抬升，两台吊机应保持一直，一直将钢梁吊至目标位置之上，再使用溜绳水平慢速旋转钢梁，使之对准柱顶，则落钩就位。落钩时保持平衡且螺栓位置垂直对齐，以使就位后可将螺栓插入孔内，就位后，初步拧紧螺栓固定住钢梁，方便下一步固定工作。

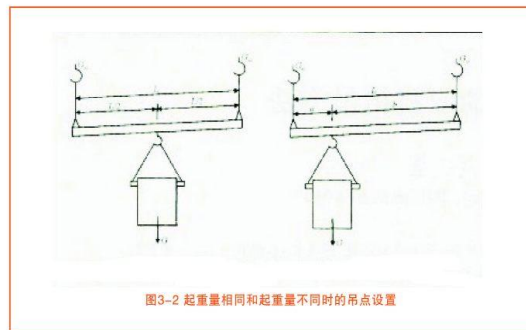
第一根钢梁吊装完毕后，将吊车同步后退，按照上述方法继续下一根钢梁的安装，直至全部安装完毕。

3.4 注意事项

第一，当两台吊机同时吊装的工程中，尽管在前期工作中可以参考起重设备的额定起吊重量进行荷载的分配，但往往在实际吊装过程中，起重过程不完全受控，起重速度无法保证完全一直，加之自然环境如风向等因素的影响，实际荷载分配与理论值不吻合。

第二，使用一台吊机将构件吊起一定高度后，由于水平方向的约束为零，所以构件重心一定与吊点保持在一条线上，但两台吊机同时作业时，

就可能发生重心偏移，使起吊机械倾覆力矩增大，而稳定性降低。



因此为保证吊装作业的安全性、稳定性，应采用以下措施。

(1) 吊装前，拟定全面合理的吊装方案，经过多方批准后，方可进行工作。

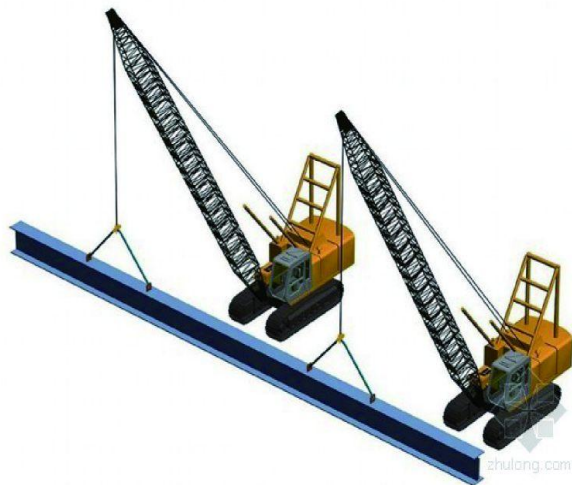
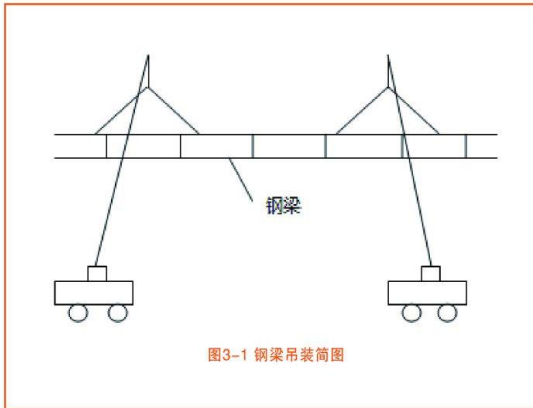
(2) 参与人员前期须熟悉工作内容，做到明确任务，明确方法，明确安全注意事项及技术措施方案。

(3) 保证起重作业现场场地道路坚实平整，最好在硬化过的混凝土路面架设吊机。

(4) 正式吊装前，进行试吊，在试吊过程中做好问题记录，并准备好解决方案。

(5) 采用双机吊装时，两台起重机动作必须互相配合，并严格按照指挥人员的指令进行操作，若过程中发现失稳和倾斜，应及时暂停并调整。

在大跨度钢梁吊装过程中，通过现场实地考察，承载力计算，选择适合的机械、场地、吊点等，并拟定合理的方案，做好人员、机械、材料、工法的准备，在保证安全的前提下，又快又好的完成大跨度钢梁安装。



一定要努力，但千万别着急

集团人力资源部 王敏敏

最近，我迫于健康压力又在考虑减重。其实从少女时代开始，我就一直在追随和关注，但是至今为止，它始终是心口上的一个洞，女蜗补天也没填上。

前不久看了一本书叫做《管理复盘》，它提倡“跟自己学，是最深刻、最有效的一种学习方式”，因为无论是跟书本学，还是跟别人学，经验的迁移没有了感性的认知会损耗大

部分认同感和实操性，所以对于减重这件事，我觉得很有必要对过去自己所经历的减重生涯做个复盘，看看能不能从失败的减重行动中总结些规律和经验，然后可以在减重这条路上走



得轻盈些，平缓些。

感想1：最急于取胜的队伍会犯下最多的错误。

傍晚在闹市区散步的时候，发现一个人影穿过拥挤的人群将一张传单递到我手上，仔细一看，上面写着：“一天一斤，不反弹”。现在的服务真的是很贴心，连减重都有人提醒你。既然提醒了，那就行动呗，搞不好真的能一天一斤呢。于是呢，我就进了套路，因为急于求成，我就屏蔽掉各种耳熟能详的高热量食物，每天只能

嗑药吃土喝水。结果忍了半个月，的确瘦了，但内分泌失调了。牺牲健康换来的急于求成，代价太大了。

感想2：管理要在频率和密度上下功夫，而不是力度。

当我清晰的意识到减重是需要管住嘴和迈开腿的时候，我已经在减重的道路上走对了方向，代表着科学，代表着可持续。我曾经一度在跑步机上每天2小时的5公里时速跑，然后换为一周一次，最后沦为一月一次，甚至以仅存的内疚感在健身房一次性呆

了3小时。可惜，减重计划依旧没有持久下去。3小时的力度用完了积攒一个月的精气神，于是我的频率和密度就躺在家里的沙发上吃着薯片喝着可乐。其实频率和密度是打造习惯的唯一渠道，力度仅仅是其中的一个催化剂。

感想3：以身作则，不是说服他人的重要途径，是唯一途径。

由于培训岗位的特殊性，我常常会以说教的口吻去解释减重这档子事情，但是眼见为实的形象真的没有什

么说服力。这种说服力就像在护肤品柜台看到满脸痘包的小姐告诉你某款产品水润舒爽倍棒，就像在健身房看到脑满肠肥的教练告诉我某款运动减重效果极好一样的不堪一击。所以，想要分享减重的心得，以身作则的表率 and 体验应该是唯一有说服力的工具。

感想4：不要因为无能为力的事影响了力所能及的事。

在减重的过程中，我曾经遇到过很多“无能为力”的事情，最多的就是饭局。面对着一桌山珍海味能撸一撸袖子吃掉半边天的孩子，怎么能放过这等机会。于是我真的去了，而且还真的吃掉了半边天。其实面对一桌饕餮，我们可以挑适合自己的，低脂、低油、高纤维、高蛋白。这是我们力所能及的，也是我们可以双赢的机会。

感想5：做管理，要学西方标准，提高效率；带队伍，要学中国文化，讲究认同。

这是《管理复盘》中的一句话，也是我工作至今以来体会最深刻的一句。减重计划管理也可以走这条路，



标准化只是用来提高减重的效率，减重可以通过数据的记录来找到差距，从而缩小差距。减重计划管理的量化工作非常的好开展，因为减重本身就是数量。我们会在减重过程中固化和优化减重流程。说到管理，还需要提到奖惩，关于减重，我有适当的奖惩，比如吃多了就需要动的多，动的多了就可以买衣服奖励自己。减重管理包含着流程、文化和制度，流程是让人会做，文化是让人愿意做，而制度是确保必须做到。

感想6：错的事情坚持下去就对了，而对的事情放弃就错了。

国学很玄妙，尤其是太极，否极泰来和乐极生悲也真的有点那回事。减重计划一定是需要狠下功夫的，功夫是指时间的概念，是频率的概念，是标准的概念，虽然现在还没有瘦成一道闪电，但我觉得那是迟早的！

无所有与无所不有

江苏运杰 李智

江南一带进入梅雨季节后，降水就没有停过，感觉到处都湿湿的。微信朋友圈与新闻媒体中也报道国内多个省份出现洪涝，以及因洪水导致财产与人身伤亡的事件，祈祷一切尽快好起来。

七月的资本市场也是不平静，欣泰电气的强制退市对我是再一次教育，我的红包基金也全部踩中黑天鹅沃森生物，希望能够有一个好结果。万科的股权之争，作为看客和房地产业的一份子，应该从怎样的角度来思考呢？投票投资是投资管理团队还是投资行业，我想应该是先选择行业，然后再选择好的管理团队。

我们投资者在投资时应该怎么样去看判断一个公司呢？我们在A股市场中买入的是一个赌博标的还是一个投资品种？

我认为在资本市场上我们做的应该是一种投资行为，而不应该是赌博行为。我自己也非常佩服那种根据K线图分析趋势然后做出买进卖出决策

的人，但我觉得投资的前提应该是投资公司而不应该是投资K线图。结合起来，那就是应该先根据财务分析得出一些可以关注的公司，然后在把K线图分析，等待其以较好的价格再购股票价格的比较，然后再以合理的价格购进该公司股票的过程。

人生来就一无所有，但却希望无所不有，而最终离去时还是一无所

有！古语说：雁过留声，人死留名。这其实在资本市场上也是同理的！

我还是坚定的认为一个优秀的公司的投资价值不会因K线的走势而改变，K线的走势只是给我们提供在怎样的价格购入。在投资股市想要成功，还是应该去买进优秀公司的股票，即使不小心踩中黑天鹅，可能被套，但坚持长线投资终应有丰厚的回报。我期待着我的黑天鹅变成白天鹅！

备注：

基金自2015年3月开启至2016年6月23日：
 上证综指自3,660.73点到2,891.96点，-21.00%；
 深成指自12,757.10点到10,255.27点，-19.61%；
 基金净值每份为1.57元，资产增长率为：54.50%。



龙信集团2016年年中会议顺利召开

7月30日-31日，龙信集团2016年年中会议在海门召开，本次会议的中心议题为“在新一轮产业变革中占得先机抢到跑道”。龙信集团陈祖新、唐爱东、王裕达、江建明、管锦春、陈伯元、施贤7位董事及监事会成员、股东、各版块负责人、集团部门负责人等出席会议。

7月30日上午，组织内部观摩活动，参观PC工厂展厅及生产车间，了解现今公司建筑产业化发展理念与技术水平；观摩仁恒公园四季项目部及龙信广场项目部，了解安全生产、质量管理、技术创优、项目标准化建设等方面的举措和成果；参观仁恒公园四季展示中心及龙信广场商业营销中心，学习先进房地产开发模式及商业运营模式。

通过一系列观摩活动，参会全员对公司现阶段在建筑总承包、建筑产业化、房地产开发及商业运营方面的发展方向和程度进行生动详实地了解。

30日下午，集团组织专题培训、经验交流。会议听取了建筑产业化负责人龚咏晖做产业化专题培训，主要介绍建筑产业化发展的背景与现状、发展思路、管理与创新及技术体系，旨在宣导产业化的集成应用。十六分公司负责人樊裕伟做南



通项目EPC工程总承包管理经验总结，郑州分公司负责人郭东升做郑州全装修一体化项目介绍，旨在通过标杆和典型，向全员推广和宣传施工总承包管理模式。集团税务总监李文华就公司“营改增”实施措施和步骤进行汇报，集团法务李泽文就公司法律诉讼情况进行通报，集团总工程师汇报公司两年整治阶段性成果、后续常态化管理及标准化建设计划。

董事长陈祖新最后对当天的观摩活动和培训做了总结并发表了重要讲话，他指出这次会议安排在海门对几个项目进行观摩有几方面考虑：建筑

产业化是行业发展的方向，经营层要充分了解产业化方面的政策、技术和管理，将技术优势转变为市场先机，虽然在建筑产业化领域我们暂时处于领先位置，还是要寻求突破，及时占领市场，不断提出更新更高的要求。其次，当下国家相关政策不断更迭，7月25日，通过参加住建部陈政高部长主持的座谈会，会议主要围绕“关于深化建筑业改革，促进行业发展”展开，其中重点指出要大力推进工程总承包（EPC）模式；国家推行“四库一平台”建设，要求加快诚信体系建设，完成全国统一的建筑市场和诚信信息平台；两年

综合治理要走常态管理、规范管理的道路；5月1日开始实施建筑业“营改增”，促使企业经营管理规范化；这些既是挑战更是机遇，我们要顺势而上，迈开改革的大步子，迎接挑战，抢抓机遇，稳步发展。

31日上午，建筑板块、房产板块、产业板块、投资板块分别汇报上半年的工作情况，面对经济持续下行的压力和行业分化变革的趋势，上半年，建筑板块产值仍实现了比去年同期增长14.7%，房产板块销售额完成全年目标的65.4%，产业板块积极开拓市场，斩获新项目，投资板块



实现可观收益。

集团各条线负责人就下半年工作计划做汇报。财务条线负责人樊忠飞介绍下半年重点围绕营改增实施细则、筑材网上线等展开工作。行政条线负责人何咸军主要介绍下半年将积极准备全资公司管理模式、后备人才培养及晋升通道落地、推行OA协调办公平台建设、ERP项目管理系统、建立集团BIM中心等。工程条线负责人程岗汇报下半年将做好质量治理工作常态化、工程管理的标准化及信息化工作等。

总经理唐爱东做《认清形势 找出差距 补足短板 夯实基础》讲话，就建筑板块上半年工作进行总结，他提出今年是第五届董事会开局之年，建筑板块又是集团的核心业务，建筑板块的经营直接关系到集团的整体发展，下半年应做到加大工程承建力度，做好跨年工程的承接；要将住宅产业化和总承包施工结合起来，利用公司优势加大宣传推广以承接项目；积极应对营改增的挑战，梳理出一套适合龙信建筑板块的税务管控系统；继续将安全管理工作放在首要位置；对全资公司形成一套完整的管控体系，推行全资公司绩效考核模式；加大信息化推广使用力度，推行全新ERP项目管理系统，建立建筑板块的BIM中心；加大标准化建设力度，形成新的标准化管理体系，树立标杆和典型；做好建筑板块优质工程、工法、成果的申报工作；加大人才的使用培养力度，企业内部宣传和发扬工匠精神，培养一批技术人才和技术工人。总经理唐爱东激励全员以饱满的热

情、实干的精神，为实现全年目标，为第五届董事会开门红而努力奋斗。

董事长陈祖新做总结发言，结合行业形势和公司发展实际，提出下半年要做好三件事。首先，积极开拓市场，要充分整合和利用资源，通过发挥“龙信”品牌效应、抓住南通地铁等新举措、利用公司的技术优势和资本优势、区域化管理等谋求新市场、抢占新机遇；其次，管理构架和绩效考核变革势在必行，为了适应公司发展实际，要积极筹备成立投资决策委员会，结合营改增，改变经营模式与理念，推行与公司发展相匹配的绩效考核和分配方案；再者，企业长久发展的关键是人才，现在公司人才发展后劲不足，要坚持招收成熟人才，定向培养潜力人才，为其提供更广阔的平台，朝着组建顶尖管理和技术团队的方向迈进。要在新一轮产业变革中占得先机抢到跑道，我们必须持续创新，追求高效，才能迎来更好的发展。



龙信集团第三期“青春启航”爱心基金发放



8月10日上午，海门市2016年度“圆梦大学”助学行动暨“青春启航”爱心基金颁发仪式在龙信集团2楼北会议室举行。海门市委常委、组织部部长杨万平、海门市团委书记陈东明、龙信集团董事长陈祖新、副总裁何咸军、工会主席卞勤华出席活动。发放仪式上，27名受助学生每人获得4000元的爱心助学金。此次是我集团发放的第三期“青春启航”爱心基金，全部款项由董事长陈祖新个人捐助。

活动中，受助学生代表发言，汇报了他们在大学生活中的情况和感想，他们普遍主动学习，积极参与校园社团活动、社会实践活动，感恩这来之不易的求学机会，并以乐观向上的态度笑对生活与学习。

陈祖新董事长结合个人经历，从作为江苏省第一批自考生到现在的企业家，勉励学生们“知识

改变命运”，同时谈到在大学要掌握学习方法，这才是受用终生的，更要以开放的心态去参与社会实践，并在此过程培养创新意识和能力。“企业发展与为人处事的原理是相同的”，陈祖新董事长以龙信集团的核心价值观“诚信、务实、创新、高效、共赢”要求受助学生们，老实做人，实在做事，为社会创造价值。

杨万平部长在讲话中表示此类活动非常具有意义，并对龙信集团作为本土企业承担社会责任，传递人间大爱的行动表示赞扬。杨部长将三句寄语赠予学生们：“梅花香自苦寒来”，圆梦大学，实属不易，定要珍惜来之不易的机会；“长风破浪会有时”，青春刚刚启航，希望大家能克服眼前的困难，艰苦奋斗，把生活上的不幸变为前进的动力；“莫愁前路无知己”，鼓励学生们勇敢前行，未来的道路上仍会有爱心人士与大家同行，同时也要将这份爱心传承下去。





南京江湾城二期迎接国优复查工作顺利完成

8月13日-8月14日，南京江湾城二期国家优质工程现场复查工作顺利完成。本次现场复查参加单位和人员有：4位国优奖评审专家，江苏省和南京市建筑业协会的相关领导，江湾城二期建设、设计、监理、物业单位项目负责人。我公司出席的人员有：集团公司的江建明、程岗、刘瑛、郁臻楨，一分公司的黄华、钱晓雄，南京区域的费永新、吴思岩、顾新洪、陆军华、姜宏、施云昌、施小冬等27位区域公司或项目相关人员，以及三个国优目标项目：株洲湘水湾、天津海河广场、三亚海棠湾酒店项目部前来观摩学习的10位人员。本次国优复查流程主要如下：

8月13日下午，召开现场复查工作汇报会，专家分电气、水暖通、土建、装饰专业对现场复查以及就居住质量与小业主召开座谈交流会。

13日晚上及14日上午对照现场的情况翻阅资料和答疑，核对工程与资料的合规性和完整性，14号下午召开现场复查讲评会。

本次国家优质工程奖复查江苏省一共18个

项目，南京江湾城二期是其中唯一入围的住宅项目。住宅小区业主众多，质量稍有缺陷就容易发生投诉等事件，住宅小区申报国优的难度相对于其他类型建筑要高。而这是江湾城同一个地块中第二个申报国家优质工程奖的住宅组团，其中江湾城一期工程已经在2014年成功获得国家优质工程奖，如果二期申报成功，将成为国内少有的同一个住宅小区连续两个标段获得国优奖的项目。这奠定了龙信集团在全装修住宅领域和施工总承包管理水平方面的行业领先地位。江湾城四期在总结前面经验的同时还对后续施工质量提出了更高要求，已经预报国家优质工程“鲁班奖”。

此次江湾城二期国优复查工作顺利结束离不开江建明、程岗、费永新、顾新洪、吴思岩等集团、区域领导的大力推动和项目部的积极响应实施，在过程中实现了“追求卓越、铸就经典”的国优精神，对区域及集团公司各项目提升施工质量管理水平起到了良好的带动作用，同时得到了小业主、协同单位及专家的一致好评。

郑州亚新集团高管莅临我集团参观考察

8月19日下午，亚新集团副董事长聂继咏、路费通资本基金业务部总经理沈军莅临我集团参观、集团财务总监樊忠飞、郑州分公司经理郭东升等领导热情地接待了来访。

亚新集团是我集团在郑州的第一个客户，我集团为亚新集团承建了茉莉公馆、美好城邦等两个项目。围绕这两个项目的深入展开，双方在不断地相互考察交流，增进了解。

亚新集团副董事长聂继咏和路费通资本基金业务部总经理沈军，在何晓军、郭东升等领导的陪同下参观了我公司的pc工厂、老年公寓及仁恒四季公园展示中心。之后在陈祖新董事长的陪同下参

观了我集团公司总部龙信大厦20楼的展示厅。

双方在龙信大厦19楼接待室进行了互动交流。亚新副董事长聂继咏首先对我公司承建郑州茉莉公馆、美好城邦表达了感谢。之后双方就如何更好参与郑州地产开发建设、如何打造养老健康产业、如何将建筑产业化引入郑州等议题进行深入讨论。

陈祖新董事长对亚新集团领导前来参观考察表达了感谢，并且表示会高度重视与亚新集团的合作关系、积极响应亚新集团提出的深入合作的意向，尽快组织相关专家前去郑州调研，期待进一步的合作。



“千人计划”专家团考察我集团建筑产业化项目

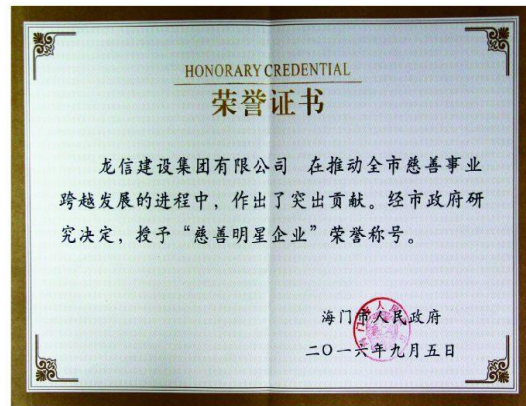


8月18日，国家“千人计划”专家海门行暨智慧建筑产业专项对接活动举行，海创智库（千人计划）科技服务中心副秘书长朱林涛率沈阳建筑大学土木工程学院名誉院长、现代建筑产业技术研究院院长赵唯坚，同济大学教授汤奇荣，东南大学教授张建，南京工业大学教授张建东，湖南大学土木工程教授、博士生导师、国务院特殊津贴享受者史才军一行5人组成的“千人计划”专家团把脉我市建筑产业发展，重点参观了我集团建筑产业化项目。

18日上午，集团董事长陈祖新亲自带领“千人计划”专家团进行参观考察，首先参观我集团建筑产业化展示厅，生动而详尽地介绍了我司建筑产业化发展历程、优势特点、技术体系及发展方向，陪同专家团走访生产车间实地考察生产技术和水平，亲临龙信广场项目施工现场，通过现场考察和陈董事长的详细解说了解技术体系和技术应用水平，参观龙馨家园乐颐荟，通过陈董事长对社区亲情居家养老模式的讲解了解我司在养老产业领域的发展思路。

通过多方位深入了解后，下午在市政府会展中心召开“千人计划”专家与企业的对接座谈会，我集团产业化负责人龚咏晖在会上介绍了我司现阶段技术发展水平和方向，并向专家们发布技术及项目需求，寻求双方在技术科研上的深度合作。专家团作为高端科技顾问主要帮助企业解决发展中的问题和困惑，推广前沿技术成果、协助开展创新创业活动，推动企业转型升级，对此次我集团技术研发及项目表示浓厚兴趣和初步合作意向。

我集团长久以来一直致力于科技创新与人才培养，董事长陈祖新对此次活动相当重视，希望通过深度合作引进先进理念和高端人才，借力企业“外脑”助力产业升级。会后，更与赵唯坚院长进行单独的重要会谈，这是陈董事长与赵院长的第二次见面，两人早于今年6月的日本产业化考察之行中有过初次会晤，双方在引进国外先进技术的基础上自主创新的发展思路达成一致，并在此次会谈中就如何掌握核心技术，形成技术优势等问题谋求进一步的合作。



龙信集团获“慈善明星企业”荣誉称号

2016年9月5日是首个“中华慈善日”，为表彰先进，弘扬慈善，海门市人民政府表彰了一批慈善先进企业。龙信集团以强烈的社会责任感和对慈善事业的突出贡献，被市政府授予“慈善明星企业”荣誉称号。

龙信集团在董事长陈祖新的大力倡导下，积极以德行善举帮贫助困、回馈社会。近年来，公司先后投身于重大自然灾害的捐助与救助工作，通过个人捐助、参与“金秋助学”活动、捐资“青春启航”爱心基金等关注青少年教育，通过成立大病救助基金、捐助市慈善会、见义勇为基金

会、医疗慈善救助专项基金会等造福民生，各方面累计捐赠数百万元。

龙信集团以实际行动承担社会责任，党和人民也给予其应有的荣誉。“企业协议认捐先进单位”、“履行社会责任先锋企业”、“希望工程二十周年特殊贡献奖”、“行善积德”（纪念慈善捐款超百万）等是对龙信集团德行善举的肯定与鼓舞。在未来的发展道路中，我集团将一如既往关心支持和参与慈善事业，充分发挥先进典型的示范带头作用，为推动慈善事业发展做出新的业绩。

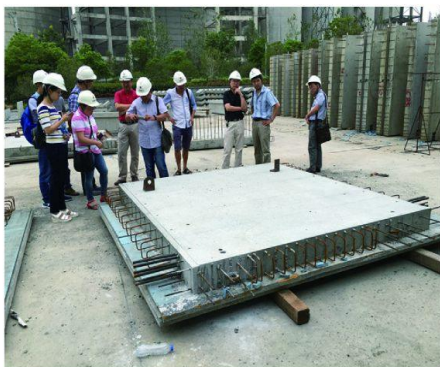
上海都市建筑设计有限公司参观龙信集团产业化

2016年9月11日，上海都市建筑设计有限公司总工程师马淑梅、副总工程师张轶东、综合设计一所所长陆立新、综合设计一所建筑总工程师戴黎隽、海南分公司结构总工程师正飞等一行12人来参观我公司建筑产业化方面取得的成果。

集团公司副总经理程岗、龙信设计院院长柳海、PC工厂厂长黄新、集团副总办顾问刘瑛、集团质量部主管郁臻楠等7人参与了陪同接待。

参观过程中，双方就PC结构的设计、施工方面的内容进行了深入交流，龙信设计院院长柳海还向来宾展示了PC结构图纸设计施工的实例。

上海都市建筑设计有限公司对我公司在建筑产业化领域取得的成就表示了充分肯定，也表明了希望与我公司一起整合优势资源、合作共赢、进行长期合作的意向。

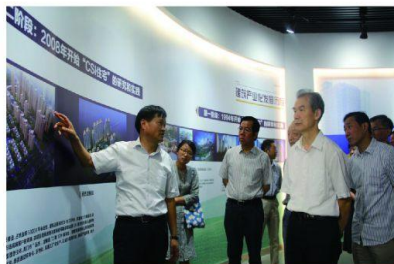


南通市政协主席王德忠一行考察集团建筑产业化发展

9月13日上午，南通市政协主席王德忠、南通市政府副秘书长景安、市政协相关领导、政协委员、南通市城乡建设局长马建明及南通建设局领导一行60人在临我集团考察建筑产业化发展情况。集团董事长陈祖新、总裁唐爱东、副总裁何威军、工会主席卞勤华、产业化公司总经理龚咏晖、PC厂长黄新等领导热情接待。此次考察旨在对南通建筑产业化进行专项评议，并为关于建筑业发展议案做前期调研，围绕“打造智能绿色建筑产业”，龙信成为重点考察单位。

王德忠主席一行先后参观了公司建筑产业化展示厅、PC厂生产车间和龙信广场PC项目施工现场。董事长陈祖新向考察团介绍了龙信集团整合预制装配技术在节能环保方面的优势、PC装配式技术的创新、PC厂生产情况，并就龙信集团以“长江经济带”为中心，以“京津冀”和“珠三角”为两翼联动发展和沿“一带一路”开辟东南亚、中东等海外市场等战略布局向王德忠主席作了重点介绍，特别强调了集团将积极响应国家节能减排、“一带一路”战略的号召，誓愿为中国住宅产业化发展贡献绵薄之力。

王德忠主席肯定了集团审时度势，顺应国家政策，在建筑产业现代化领域的积极探索与开拓创新，并对现阶段取得的成果表示赞赏，表示对集团未来的发展予以殷切厚望和全力支持。



董事长陈祖新向王主席介绍龙信公司建筑产业化发展历程



工厂生产现场，实地考察龙信技术体系和发展水平



董事长陈祖新向王主席介绍墙面保温材料

以色列政府代表团莅临考察 共展未来谋求长久合作

9月14日，以色列经济部环境与可持续性发展司司长多娜·莫考维奇率代表团一行前来海门进行考察访问。客人们此行主要考察海门建筑产业，谋求双方长久合作共赢。中共海门市委常委、常务副市长施渠平、市建工局长王碧君、商务局长何雪峰、集团公司董事长陈祖新、总裁唐爱东、副总裁何咸军、党委副书记卞勤华、海外公司总经理徐巍松陪同考察。

考察团先后参访了龙信集团PC产业化基地和国家级绿色低碳示范项目【云起苑】，实地考察龙信建筑产业化技术体系和发展水平，以及绿色低碳技术在项目中的创新应用。龙信集团作为建筑产业化行业发展中的推进者和领跑者，预制装配式建筑产业全国领先，海门市更是获批“建筑产业现代化示范城市”。副市长施渠平表示，希望建筑产业化能成为此次以色列代表团考察之行的完美切入点，为今后双方合作打下坚实基础。以方代表也对建筑产业化的应用表达了浓厚兴趣和合作意向。



海外公司总经理徐巍松向以色列考察人员介绍龙信技术体系和生产工艺



中以双方代表友好合影

以色列考察团莅临龙信集团总部参观考察，董事长陈祖新率集团相关领导陪同以色列考察团参观了集团二十楼的展示厅，向来自西亚的贵宾详细介绍了龙信集团发展历程、市场规模、创新举措、企业文化、企业荣誉等。

随后双方在龙信大厦二楼召开中以座谈会，海外公司总经理徐巍松主持会议，通过企

业世界范围的精品工程、科研技术成果、经典合作案例展示龙信的核心竞争力，考察团频频称赞，对龙信发展表示肯定。

交流会上，双方回顾了海门建筑与以色列近20年的合作历程。董事长陈祖新表示，鉴于中以两国悠久而良好的关系以及友好合作的历程，龙信集团正在审时度势、趁势而上，积极开展各项工作，谋求与以色列住建部门的长久合作，携手共赢经济建设新成果。



右一为海门市常务副市长施渠平

以色列政府代表团表示海门的建筑规模和水平在以色列属于非常惊人的等级，诚挚的邀请中方企业来到以色列进行考察访问，期待双方能够共展未来，谋求长久合作。



双方共同海门探讨建筑业的发展方向

市委书记陈勇一行调研集团发展

9月18日下午，海门市委书记陈勇、市委常委办公室主任施俊一行莅临我集团参观调研，集团董事长陈祖新、总裁唐爱东、副董事长王裕达、董事陈伯元、副总裁何咸军、产业公司总经理龚咏晖等热情接待。

董事长陈祖新向陈书记汇报龙信集团多年来的发展历程和成果，指出随着建筑行业发展进入新常态，市场竞争必将日趋激烈，龙信集团将围绕从“传统建筑承包商”向“建筑产业综合服务

商”转型的发展目标，从多维度谋求转型升级和可持续发展。以建筑为基础，房产开发和金融投资为两翼，以建筑产业化为助力，四板块联动发展，龙信集团将以海门为本部、上海为管理中心、南京为产业化中心、沿长江经济带向龙腰武汉（荆州）、龙尾成都、重庆方向延伸发展的战略布局，将形成以长江经济带为中心，以京津冀和珠三角为两翼展翅搏击，辅之前景广阔的海外市场，建立龙信建筑产业现代化发展模式。



董事长陈祖新向陈勇书记介绍龙信集团主编的国家标准、行业标准、国家工法等技术成果



董事长陈祖新和总裁唐爱东介绍包括六个海外市场在内的世界布局

同时，陈祖新董事长强调，要扎根海门、服务海门、回馈海门，通过一级开发探索新型城镇化发展新模式，更以生态、科技、健康、低碳等先进理念提升海门城市建设品质，通过打造精品工程、商业开发、与高等院校合作办学、大力发展建筑产业化、依法纳税等提升城市居住、生活、教育等环境，为打造具有高度幸福感的宜居新海门而奉献力量。

陈勇书记高度肯定了集团作为建筑产业化行业发展中的推进者和领跑者而做出的表率作用，勉励集团再接再厉、做大做强，在技术、人才、资本上构建企业核心竞争力。陈书记特别指出市政府将在10月召开建筑业工作会议，建筑业是海门的支柱产业，而随着经济发展、技术升级、产业转型，也正向新型建筑业转型，被赋予更多的社会内涵与责任，此次工作会议就是要立足当下，布局未来，而龙信集团作为海门建筑领域的龙头企业，要起到领头表率的作用，奋勇当前，为海门的建设与发展作出更卓越的贡献。董事长陈祖新表示感谢市委市政府长期以来对企业的支持，作为本土金牌企业，集团有责任、有义务为海门建筑业、为地方经济做出贡献，努力做大产业、做强企业，成为有担当的企业家。

从再次学习公司规章制度谈起

集团安全设备部 徐磊

修订公司制度汇编、操作细则的过程其实是一个再次学习公司规章制度，加深印象的过程。下面简单谈下我的体会：

“没有规矩、不成方圆”，规矩定好之后，关键在于执行。如果是有章而不执行，那就是再好的规矩，也画不出一个方圆来。因此，“杜绝违章、从我做起”，贵在执行。国有国法，家有家规，一个企业必须要有一套科学完善的规章制度。每个职工必须遵章守纪，不要发生有影响单位、部门形象和利益的事，爱岗敬业，奉献企业，从点滴做起，从本职工作做起，严格按照公司的制度、操作细则，才能为企业做出应有的贡献。

重温公司规章制度，我意识到自己在平时的学习和工作中存在着一些问题。一是对公司各项规章制度的内容理解的不够深刻细致，平时不重视规章制度。二是每次做完工作，不善于总结工作中存在的问题。三是在工作中不善于自我创新，不进行深入研究。

意识到自己的这些缺点之后，我积极寻找解决方法，在以后的工作中将采取如下改进措施：一是平时应加强与公司相关的业务与规章制度的学习，熟悉和掌握规章制度要求，不断提高自身的

综合素质及各项能力。二是认真履行工作职责，对照公司制度发现自己在工作中的疏忽，争取在以后的工作中不出差错，提高自己的工作效率，在工作中严格按照各项规章制度的各项要求认真完成工作。三是平时应多思考一些有利于工作与



浅谈全面认识审计工作

集团审计部 龚玲

作为一名刚刚毕业的大学生，并且大学所学专业并不是审计而是会计，刚入职的时候，我对审计并不是很了解，虽说会计审计是相通的，但作为一个没有任何工作经验的新人，可以说，刚接触审计这项工作时，我是非常迷茫的。非常幸运的是，领导和同事能够不厌其烦的教我各种工作的方法。

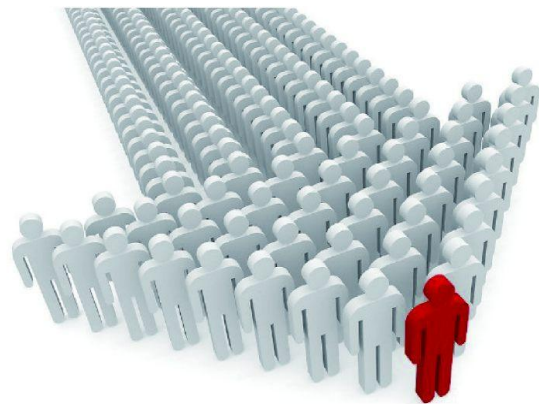
这次的内训，我们经理提到作为一个审计人员，必须精通各种财会知识、法律法规，要比一般财务人员懂得更多，才能发现他们的不足，顺利的进行工作，所以我们年轻人不应该贪图玩乐，闲暇时间应多学点专业知识。还有，作为审计人员必须熟悉公司制度和审计流程，这样才能保证工作按流程进行，合法合规，也能了解被审

计单位是否一切按集团的制度办公。内部审计行为本身不是目的，真正的目的是促进企业提高竞争力、达到效益最大化，与管理者、被审者的根本目标是一致的，三者应相互理解、支持、配合，共同解决企业在生产管理中所存在的问题。

以前我认为审计只是审财务，工作了才了解审计的对象是全面化的，内部审计作为企业的一项重要管理手段，应以企业各项内部控制制度为依据，对所有经营活动的制度化、规范化、程序化的运作进行监督与评价，通过审核、评价内控制度的执行情况，严格管理，不断完善内控制度，确保企业各项经营活动的顺利进行。

通过这次的内训，不但让我增长知识、开阔眼界，而且让我明确了审计人员肩负的责任，清楚地认识到自己的不足。要想做好审计工作，不断提高个人素质。首先要树立良好的职业道德。以前在学校，老师总是强调会计人员的职业道德，同样审计也有审计职业道德，因为审计工作不仅

仅是单纯的算账，更是保证国家安定有序、维护社会正义的重要手段。审计职业道德是审计人员在审计工作中必须要遵守的行为规范，也是审计工作质量的保障。今后在工作中我要严格规范自己的行为，一切以事实为根据，以法律为准绳，不以自身的好恶为转移，不以他人的好恶来决定取舍，客观公正地审计，发挥好审计人“经济卫士”的职责。其次我们还要善学勤思。学习是提高个人能力的最直接途径。首先向书本学习，学习专业理论知识，夯实基础；同时涉猎不同行业的书籍和资料，多看财经杂志、报刊，关注新的法律法规，了解社会热点和重大事件的发展趋势，开阔自己的思维和眼界。其次，向周围同事学习，学习他们科学的审计方法与经验，取人之长，补己之短。最后向实践学习，认真对待每一个审计任务，积极思考，将所学的理论知识灵活运用到实践活动中。在学习中养成及时归纳总结的习惯，通过学与思，达到学以致用目的。



谈人才招聘工作

人力资源部 张君梅

又到一月一次的部门内训，此次主题为2016年度年中会议及办公例会内容培训，由宋经理分享会议精神与内容并且分配以后的工作安排。修订制度与实施细则、建立后备人才库与落实招聘计划成为下半年度部门新增工作中的重头戏。

在HR眼里，每年的第四季度属于招聘季，因为校园招聘开始啦，应届生即将走出象牙塔，个个摩拳擦掌想为自己搏一个美好前途；招聘单位制定招聘计划，辗转各大高校与招聘网站，千挑万选，从海量简历中选择合适的人才，紧接着安排

初试、复试。经过多次双向选择，最终落实招聘计划。然而招聘并没有结束，招聘无法独立于人力资源其他模块而存在，清晰的晋升通道、恰当的物质激励、愉快的工作环境、优良的企业声望不仅是招聘是吸引应聘者的条件，更是留住人才的砝码；不断的磨合中总会有人不合适，选择离开，此时就需要有强大的后备人才库选择出替代人员。

希望更加完善的公司制度与实施细则，完备的后备人才库，招聘计划的完美实施与落实都能给人力资源部日后的工作得以更好的开展提供保障。



以色列之行 令人茅塞顿开

十一分公司 崔秋雯 杨秉达

人生有时真的很神奇，从来没有出过国门的我，怎么也想不到自己会因为工作的原因独自来到以色列——这样一个神圣又神秘的国家。十天的时间说长不长，说短不短，却足以成为我记忆力里弥足珍贵的一部分。



此次以色列之行，我的任务主要是递交以色列住房部发起的，外国承包商资格竞选的投标资料。由于以色列近年来住房紧缺，导致房价飙升。以色列政府此次向全球敞开国门，邀请外国的建筑公司参与房建项目的承包商资格竞选。良好的商机有力地吸引从多的建筑承包商参与到以色列房建项目的建设中去，当然激烈的竞争致使前进的征途上充满了坎坷。

此行一路也算顺利，但不得不“吐槽”一下以色列航空。还记得，出发那次是从北京直飞，由于之前航班延误，我刚到北京便马不停蹄地奔赴柜台办理托运。不同于其他航空简单的托运，迎接我的竟然是两轮一短一长的盘问，前前后后问了二十几分钟，一心赶路的我只能佯装淡定地回答完所有问题，快速赶去安检。本以为做完安检就可以静静的等候登机，可不想屁股还没坐热，又来一大高个，把我带到了位于登机口下方的房间里，进行所谓的二次检查，随身行李全部翻个底朝天还做了细菌扫描。终于登上飞机的我可算是松了一口气，去一次以色列真是不容易啊。



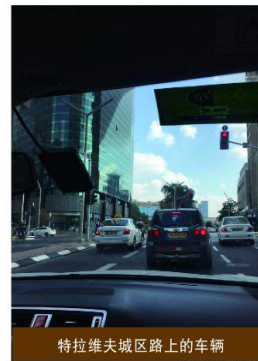
飞机上俯瞰到的特拉维夫夜景

到达特拉维夫机场已是次日凌晨5点。由于以色列的政治问题，一直以来，总是同周边的中东国家发生小打小闹，于是乎直到出行前的一刻，家里人还在提醒我，安全第一。诚然，在还没有行走在以色列的时候，我也很单纯的认为，中东是非之地，就算是终日战火纷飞，也必然纷争不断。但从特拉维夫出发之后，才知道以前的想法，是多么的无知。这里道路整洁，车辆井然有序，出

租车多是奔驰之类的高级车，私家车相对低调一些，是个十足的发达国家。特别值得一提的是，来之前很担心被当地的蚊子咬了会生病，结果连只蚊子的影子都没发现，据说以色列已经用药水将所有的蚊子赶跑了。



从住的宾馆向外远眺的城市风景



特拉维夫城区路上的车辆

第二天傍晚，在宋总的陪同下，我来到了特拉维夫的海边，地中海的景色很美，这儿的人都喜欢把自己晒的黑黑的，然而生活在以白为美的国度的我并不想“入乡随俗”。



特拉维夫宁静的海边



在海边玩耍、戏水和晒太阳的人们

以色列历史悠久，是世界主要宗教犹太教、伊斯兰教和基督教的发源地。1980年7月30日以色列议会通过法案，宣布耶路撒冷是以色列“永恒的与不可分割的首都”，但它的政府所在地仍在特拉维夫。”以色列国的面积为1.49万平方公里。位于亚洲西部，北与黎巴嫩交界，东北部与叙利亚接壤，东面是约旦，西濒地中海，南连亚喀巴湾，是亚、非、欧三大洲结合处。沿海为狭长平原，东部有山地和高原，属地中海型气候。在这里，你可以驾着吉普车，骑着骆驼遨游，住在帐篷里，享受着中东咖啡的香醇。以色列以那属于世界三大宗教圣地之一的耶路撒冷，世界海拔最低的死海，以及诸多圣经上重要的史迹城市，再加上犹太民族独特的信仰精神及文化生活，其神秘、摄人的魅力以及震撼、壮观的美丽吸引着来自世界各国的游人。



碧蓝的地中海，因为是一周在海边玩耍和晒太阳的人还并不是很多。这里不论男女，大家都酷爱健身，太阳还没下山就有很多人出来跑步，街上多是身材超棒的帅哥美女。



在码头边享用海鲜大餐

接下去的一周，我断断续续处理了一些工作上的事情，同当地的律师和会计师一起讨论并修改了带来的投标资料，一晃便到了周六。在宋总的陪同下，我来到了耶路撒冷——大家心目中的宗教圣地。然而这一天对我的生理而言是巨大的挑战。由于以色列属于夏季炎热的地中海气候，太阳照射下的耶路撒冷能把人热的蒸发，并且紫外线强度极高，一不小心就可能晒脱皮。



在橄榄山上俯瞰到的耶路撒冷全景，黑色顶的是著名的阿克扎清真寺。金色顶的就是1000多年前就存在的金顶清真寺。图片下方的是犹太人的墓地。



耶路撒冷万国教堂



去耶路撒冷进入古城的路上



耶路撒冷大卫塔

以色列死海地势较低，死海地区气温高达42摄氏度，又因为死海盐度较高，所以到处弥漫着一股咸鸭蛋一般的味道。但是不得不说景色十分迷人，傍晚时分远眺死海，你会被她美的窒息。



在以色列死海漂流的人



晚时分的死海，真的很美，与约旦隔海相望

以色列当地语言以希伯来语为主，英语也讲但不是每个人都会讲。

周五、周六是他们的休息日，基本从周四下午开始他们就进入休息模式。

以色列是个高收入，高福利，高税收，高消费的国家。据说，在这儿你要是失业了，政府每个月会补贴至少1000美金的生活费。

以色列科技超级发达，虽然水资源匮乏，但是他们靠着发达的技术，种植了大量的水果和蔬菜并出口，而不是依靠进口，即便是在盐度极高的死海边上，他们也种植了大量的椰枣树。

以色列国内那是相当的安全，并不象人们担心的战火纷飞，路上治安也非常好。除了随处可见挎枪的以色列大兵之外，这里一片盛世太平的模样。在耶路撒冷里，每一颗空气中的因子，都充满着神圣的气息；在特拉维夫这城市里，每一个角落，都显示出小资情调漫生活的感觉。你感觉不到，有战火的存在。

以色列建设任务繁重，有待开发的地区还很多，这里的房建市场前景看好，一片光明。当然你想进入以色列市场还有很长一段路要走，还有相当多的工作要做！

总之，没有真正到过以色列，你是永远无法体会这样一个充满矛盾与现代的国家。虽然我不是朝圣而来，但仍是不枉此行。

女排 与 拼搏精神

集团财务部 姜浩洋

奥运会转瞬即逝，如果问这届里约奥运会什么让我最记忆深刻，毫无疑问是女排。小组赛两胜三负险些出局，在所有人都不看好中国队的时候，她们却最终取得了冠军，女排姑娘用她们的行动诠释什么是女排精神。

这次的里约夺冠，郎平功不可没。但其实我对于郎平并不是很了解，属于她的那个年代对于我来讲毕竟太过于久远。我第一次关注到女排是04年的雅典奥运会，当时女排在零比二落后的情况下最终惊天逆转以三比二夺冠，从此女排精神就铭记于心。



何为女排精神？女排精神并不是赢得冠军，而是明知道不会赢，也竭尽全力。是你一路虽走得摇摇晃晃，但站起来抖抖身上的尘土，依旧眼中坚定。我记得郎平说过，现在你们有多差，以后你们就会有多出色。这不是危言耸听，但前提是必须付出相应的不懈努力。

在我们平时的生活中，我们也需要这种女排精神去激励自己。有时我们面对生活中的挑战时，我们该有的不是恐惧，而是挺起胸膛，自信的去战胜挑战。拼，不一定会赢，但是不

拼，那肯定是输了。最终的胜利靠的肯定不是运气，必定是你平时的刻苦与坚持的积累。坚持不懈的努力，必定会带给你想要的生活。

时隔一年，作为进入公司一年的职场新人，回顾过去的一年，有太多的感慨。有期待也有迷茫，看着又一批大学生进入公司，当初来公司的场景似乎还历历在目。当初那个对生活充满了信心和憧憬的你是否还在？或许生活不像你想象的那般容易，但不要轻言放弃，即使跌倒了失败了，你也能问心无愧的说一句我拼过。

当60后 遇上90后

集团办公室 董彦岑



非常90后

当60后遇上90后，多么头疼的一个社会问题啊！

为什么这么说？现下企业中，你最能见到的是作为领头羊的60后，带着中坚力量70、80后不断地努力奋进。而90后呢？强大的已经身价过亿，弱小的在家吃喝玩乐，两极分化严重的一代。我们不说强大的那一批，因为那帮人一个个雄心壮志，思维更是上天入地。当然我们也不说好吃懒惰的那一批，自私、有着伟大的目标却也吃不了登山的苦。我们就独聊最为中间也是最为大众的那一带！

其实按照科学的说法，在和平年代生活的人是在28岁时候形成自己完整的世界观、价值观。90后一代年纪

最大的也不过是刚刚头碰到边。可这又如何呢？时代在发展，迟早90后要接替60、70后的世界。不仅仅是如此，他们也将会成为消费的主力军。

90后，性格多样且思想奇多。60、70后是从穷苦的时候一步一步一个脚印地踏过来的。于是，你会发现三代人的职业思维有着惊奇的不同。6、70后喜欢加班，80后拒绝加班，但90后拒绝上班。6、70后可能愿意和老板一起吃饭，80后是躲着老板吃饭，90后呢，心比天高，认为自己是老板。是的，90后就是这么与众不同，出乎人意料。他们自我但却不一定是自私，他们个性张扬，但非张狂，他们讨厌拘束，但却崇拜英雄。当你细

心观察90后，会发现一件事情：他们渴望被人去认同，他们喜欢自我价值的实现。所以造成“6、70后为生养而工作，而90后是为了生活而工作”的区别。他们的活力无限，思维跳跃。

在这个残酷的、物竞生存的社 会，只有随着时代不断地去改变，不断地自我升级，才可以保证企业的存活。我们离倒闭只有18个月。这是比尔盖茨对自己微软公司的一个定义。不要太过在意甚至至于满足现在，原地踏步就是不断后退。所以企业也需要抓住90后的思维，提前为自己未来布局。思考如何去让自己思维相差几代的90后融入到企业建设中来。

90后的活力非凡，他们不想上班，

那是因为他们不喜欢枯燥的东西。他们追求新奇，喜欢新鲜事物。往往可以给一个公司带来年轻的“燃料”。他们似乎禁不住诱惑，但却也可以为自我理想的实现而苦苦追寻。他们的想法很多，虽然未经实现，甚至被父辈们否定，但却别轻视90后的“自傲”。说不定他就是憋了股气，想去证明自己有多能力。

反观一下大多公司的管理层，是

些稳重成熟，做事条例清晰的人。他们经历过这个社会最艰苦的时代，也经历过低潮，所以他们往往更加知道如何突破苦难。可能在90后的眼中看来，6、70后很固执，更加地受到“枷锁地禁锢”，更认个死理，就如电影《老炮儿》演的一样。但是6、70后有一个可能是现在90后学不会的东西——6、70后出生的人对于企业、公司，他们已经产生了感情。是

的，自我的90后可能学不会6、70后的奉献！

社会是由不同的人组成，要想在社会中不断地自我进步，也是免不了不断吸收。伟大地企业经得住困难，守得了成功，更是能接受得了各样的意见，当然也能形成企业独有的兼容并包的文化特质。





愿有岁月可回首

员工家属 钱仪敏

春水初生，春林初盛，春风十里，不如你。
愿有岁月可回首，且以深情共白头。

——冯唐

那时，我还很小。在艳阳天里，和三五小伙伴一起去河边钓龙虾，天真无畏，外婆的呵斥在耳边打了个转就倏地飞走了，满心只有行踪莫辨的龙虾，芦苇上歇息的蜻蜓。一天，在小河边被外婆抓了个现行，外婆就像是动画片里的巫婆，突然就出现在你身后，一边训斥一边拽着我往回走。那时，我还小，却自以为已经长大，觉得少年那小小的自尊心和面子受到了伤害，我挣扎抵抗，生气地把外婆早早给我削好的梨扔在地上，邻居们看着，都笑着说人不大，脾气倒不小，外婆也跟着笑。那时，你还未老。

后来，我慢慢长大。正值猫嫌狗不待见的年纪，我为了维护自己的小伙伴被邻居大爷冷嘲热讽。老一辈的人说，胆子是吓大的。外婆就在一旁看着我跟大爷理论，看着我倔强的小模样，觉得我还挺厉害。事实就是这么残酷，我终究只是个半大的小孩，当天晚上就发高烧，外婆一看，又着急又后悔，到后半夜，外婆也发烧病倒。最后，两个人一起打点滴。后来，你渐渐老去。

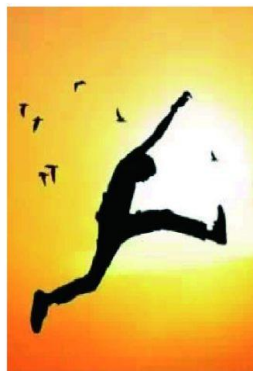
再后来，我离开外婆，回到父母身边，因课业繁重，常常只能在节假日

去看望外婆。外婆总会笑眯眯地迎接我，然后把我抱满怀，她已渐渐抱不住我了，我不再是那个坐在车后座小篮子里的孩子了。有时候，我会心血来潮地跟外婆去地里摘新鲜的毛豆，毕竟是玩泥巴长大的孩子，什么都想摸一下，还原儿时的回忆，外婆不让我帮忙，怕我划到手。可能在外婆心里，我依旧是那个玩着泥巴的孩子吧。

如今，我已长大成人，每每看到那些因跟爷爷奶奶生活而发生意外或走上歧途的少年，我都觉得庆幸，庆幸在我人生最重要的那十几年里，外婆一直在我的身边，护我周全护我健康成长。

外婆不高，我可以轻松地搂着她的肩膀；外婆不胖，从背后就能轻松环住；外婆有可爱的自来卷，也隔代遗传给了我。外婆常说儿孙自有儿孙福，有病有痛也是能挨就挨，怕麻烦儿孙，可我“麻烦”了外婆十几年啊。如今，我的外婆已经79岁了，我愿回到从前，做一个乖孩子，或许能让外婆的头发白得慢一些，再慢一些。

愿有岁月可回首，且以深情共白头。



九十度的人生

员工家属 付晓曼

你见过布满星星的夜空吗？见过长满荆棘的碎石小路吗？仰望夜空，我们抬起头，细看小路，我们低头俯身。

人生由一个个阶段组成，我们往往在一个阶段里，觉得自己不可一世，仿佛只要自己想，成功的大门就会为自己开；在经历了社会的试炼后，又往往会觉得自己一事无成，前途暗淡无光，失去斗志。所以四十五度的仰望和四十五度的俯视都是不可缺少的，这加起来的九十度才是人生该有的方向。

四十五度仰望：当初的愿望实现了吗？事到如今只好祭奠吗？

梦想真是个神奇的东西，似乎具有阶段性，少年们可以说是梦想富翁，想当科学家、医生、明星，他们对梦想狂热，并有实现他们的热情。年纪渐长，他们渐渐了解到，科学家就等于无数的考试、无数的实验，医生就等于背不完的医学书、做不完的解剖实验，就这么一个两个地放下怀中的梦想低着头走开了。

最可怕的不是你做不到，是你觉得你做不到。成长有烦恼，成长结束了似乎烦恼更多，我们需要思考得更多、考虑得更多。人们往往会拿年龄做借口。四十岁才学弹钢琴不好吧？不学你也是四十岁，学了就是会弹钢琴的四十岁。所以，别让岁月风干理想。

四十五度俯视：没有人能随随便便成功

踏实，从古至今一直是受人们赞扬的品质，而那些踏实做事的人也确实获得了应有的回报。上文说到少年是梦想家，那为何现实是少年成功的几率要比青年中年少很多，我认为没有踏实的筑起梦想之路，他们有太多想法，身边有太多诱惑，难以在该有的方向中坚持。

我们一砖一瓦地建起自己的梦想之路，只有这样，才能安全长久的走下去。风雨之后会有彩虹。

直视前方：梦想与远方

曾有一则特别喜欢的广告：坚持，让付出从一开始就变成回报。不放大到梦想，就拿最简单的跑步减肥来说，科学证明在跑步三十分钟后，身体才开始消耗脂肪，达到减肥的目的。不跑满三十分钟，可能真的无法达到减肥的效果，但那三十分钟里，你的心肺功能，耐力都得到了很好的锻炼，坚持下去，总能突破三十分钟的大关，最终减肥成功。

人生不该只有眼前的苟且，也应该要有梦想和远方。愿你我都能享受繁星点点的星空和长满鲜花的小路，活出你想要的人生。